

HOKMA
College of
General Education

이화여자대학교
2023학년도 정시모집
계열별 통합선발

HOKMA

입학생 가이드북



호크마교양대학
HOKMA College of General Education

HOKMA
College of
General Education

이화여자대학교
2023학년도 정시모집
계열별 통합선발

HOKMA

입학생 가이드북



호크마교양대학
HOKMA College of General Education

목 차

· 2023학년도 정시모집 계열별 통합선발 입학생 오리엔테이션 일정	1
· 2023학년도 학사일정	2
· 호크마교양대학 소개	3
· 호크마교양대학 교육목표 및 목적	3
· 호크마교양대학 지도교수 소개	3
· 호크마교양대학 겸임교수 소개	4
· 분반별 호크마멘토 소개	6
· 호크마 대학생활 안내	9
· 2023학년도 호크마교양대학 학사안내	11
· 2023학년도 정시모집 계열별 통합선발 입학생의 교양과목 이수	11
· 전공별 전공기초/전공 교과목 안내	17
- 인문과학대학	17
- 사회과학대학	20
- 자연과학대학	23
- 엘텍공과대학	25
- 경영대학	30
- 신산업융합대학	31
- 스크랜튼대학	37
· 교과목 수강신청 안내	41
· 수강신청 방법 안내	41
· 훈련학점(채플) 수강신청 안내	44
· 주요 학사안내	45
· 호크마교양대학 프로그램 안내	48
· 호크마멘토프로그램	48
· 전공설명회/전공박람회	48
· 호크마데이	49
· 호크마 역량 강화 프로그램	49
· 호크마 전공 및 진로 탐색 활동 장학금	49
· 호크마인증제 안내	50
별첨1 교내 주요부서 연락처	59
별첨2 정시모집통합선발제도 특별위원회	59
별첨3 이화캠퍼스 지도	60

* 본 자료집에 게재된 입학년도별 이수학점 및 과목 등 각종 자료는 추후 변동될 수 있으니
이화여자대학교 홈페이지(<http://www.ewha.ac.kr>)를 반드시 확인하시기 바랍니다.

2023학년도 정시모집 계열별 통합선발 입학생 오리엔테이션 일정

※ 2023. 2. 17.(금) 11:00 ~ 16:00
ECC 이삼봉홀 또는 대학원관 중강당 및 ECC 강의실

사회: 호크마교양대학 부학장

	시간	내용	장소	담당
1부	11:00~11:05	개회사	ECC 이삼봉홀 또는 대학원관 중강당	호크마교양대학 부학장
	11:05~11:15	환영사		호크마교양대학장
	11:15~11:45	학사 및 대학생활 안내		호크마교양대학 부학장
	11:45~12:15	호크마 재학생 제작 영상 시청		호크마교양대학 재학생
	12:15~12:45	호크마 재학생 우수 사례 발표		
	12:45~12:55	책임지도교수 인사 (호크마멘토-멘티, 분반 운영 관련 안내)		책임지도교수
	12:55~13:00	폐회사		호크마교양대학 부학장
2부	13:00~14:00	분반 별 점심 식사	ECC 강의실	호크마멘토 & 신입생
	14:00~16:00	분반 별 활동 (자기소개, 멘토-멘티 Q&A, 수강신청 관련 상세 안내 등)		분반 지도교수, 호크마멘토 & 신입생

2023학년도 학사일정

년 월	일	요일	학사일정
2023. 2	21~22	화~수	2023학년도 1학기 신입생 수강신청
	24	금	2023학년도 입학식
3	1	수	3. 1절 (공휴일)
	2	목	1학기 개강
	2~8	목~수	1학기 수강신청 확인 및 변경
	27~31	월~금	1학기 교과목 수강철회
4	3~6	월~목	부.복수전공 신청 및 취소
	19~21	수~금	1학기 교양과목 중간시험
	24~28	월~금	영어 및 정보인증제 학점인정 신청
5	1	월	근로자의 날 (휴무일)
	5	금	어린이날 (공휴일)
	27	토	부처님 오신 날 (공휴일)
	29	월	1학기 휴학원서 제출 마감
	31	수	창립 137주년 기념일 (휴무일)
6	6	화	현충일 (공휴일)
	21	수	1학기 종강
	27	화	여름 계절학기 시작
7	20	목	여름 계절학기 종료
8	1~31	화~목	2학기 복학신청
	7~11	월~금	2학기 교과목 수강신청
	15	화	광복절 (공휴일)
	21~25	월~금	2학기 재학생 정규등록
9	1	금	2학기 개강
	1~7	금~목	2학기 수강신청 확인 및 변경
	20~26	수~화	2학기 교과목 수강철회
	28~30	목~토	추석 연휴 (공휴일)
10	2~5	월~목	부.복수전공 신청 및 취소
	3	화	개천절 (공휴일)
	9	월	한글날 (공휴일)
	18~20	수~금	2학기 교양과목 중간시험
	23~27	월~금	영어 및 정보인증제 학점인정 신청
11	29	수	2학기 휴학원서 제출 마감
12	7	목	이화가족 성탄예배
	21	목	2학기 종강
	25	월	성탄절 (공휴일)
	27	수	겨울 계절학기 시작
2024. 1	1	월	신정 (공휴일)
	17	수	겨울 계절학기 종료
2	1~29	목~목	2024학년도 1학기 복학신청
	5~8	월~목	2024학년도 1학기 재학생 수강신청
	9~11	금~일	설날 연휴 (공휴일)
	12	월	설날 연휴 대체공휴일 (공휴일)
	23	금	2024학년도 입학식

※ 신종 코로나바이러스 관련 학교 대응에 따라 위의 일정은 추후 변동될 수 있으니 홈페이지 학사일정 참조 바람

호크마교양대학 소개

호크마교양대학 교육목표 및 목적

- 호크마교양대학은 미래지향적 교양교육을 위해 2015년 설립된 교양교육 전담 교육기관으로, 학생 각자가 융복합 능력을 갖춘 글로벌 창의인재, 사회적 요청에 부응하는 실용인재, 공동체의 화합을 주도하는 공감인재가 될 수 있도록 다양한 내용과 방식의 교육기회를 제공한다.
- '호크마'라는 이름은 '지혜', '명철', '현명함', '다양한 학식'을 의미하는 히브리어로 단순한 이론적 지식에 국한되지 않고 이화의 교양교육이 지향하는 실천적 지혜와 지향점을 담고 있는 개념이다.
- 이화여자대학교 학생들은 재학기간 동안 호크마교양대학에서 제공하는 5개 영역(이화진선미(인성), 사교와표현, 글로벌의사소통, 창의융복합, 미래설계)의 교양과목을 필수 또는 선택 이수하면서 5개 핵심역량(지식탐구, 창의융합, 문화예술, 공존공감, 세계시민)을 함양하게 된다.
- 2018학년도부터 정시모집 계열별 통합선발로 입학한 학생들은 호크마교양대학에 소속되어 다양한 교과 및 비교과 프로그램에 참여한 후, 7개 단과대학(인문과학대학, 사회과학대학, 자연과학대학, 엘텍공과대학, 경영대학, 신산업융합대학, 스크랜튼대학) 소속의 전공을 결정하게 된다.
- 교양대학이 중심이 된 교육체계 안에서 다채로운 교과목과 프로그램을 통해 각자의 전공과 연계할 수 있는 통합적·유기적 지식과 역량을 탐색해나갈 수 있을 것이다.

호크마교양대학 지도교수 소개

1. 호크마교양대학 지도교수 역할

- 분반 활동 운영 및 분반 학생 지도
- 대학생활 적응 및 학교생활 지원
- 학사지도 관리 및 안내
- 전공 선택 관련 상담 및 2학기 재학생의 전공결정 지도
- 기타 학생 지도 및 학교생활과 관련되는 업무
- 호크마교양대학 프로그램 참여 독려

2. 호크마교양대학 교수

구분	분반	교수명	연구실	구내번호	이메일
학장	-	정혜중	ECC B323-1호	6977	kacj04@ewha.ac.kr
부학장	-	민배현	ECC B320-2호	6969	bhmin01@ewha.ac.kr
분반 지도교수	H-1	최수현 (책임지도)	ECC B127호	6739	suehyunchoi@ewha.ac.kr
	H-2	김수경	ECC B102호	4606	imesos@ewha.ac.kr
	H-3	김윤정	ECC B102호	2147	yoons@ewha.ac.kr
	H-4	안상원	ECC B105호	5052	ahnsangwon@ewha.ac.kr
	H-5	이경희	ECC B109호	4607	leekh@ewha.ac.kr
	H-6	김혜령	ECC B105호	3559	theoing@ewha.ac.kr
	H-7	양민석	ECC B103호	3560	yms@ewha.ac.kr
	H-8	김애령	진선미관 314호	6758	aeryung@ewha.ac.kr
	H-9	이정	진선미관 209호	6735	leejung@ewha.ac.kr
	H-10	송태현/오윤희	진선미관 305호 진선미관 303호	6763/6759	solte@ewha.ac.kr/fictus@ewha.ac.kr

호크마교양대학 겸임교수 소개

1. 호크마교양대학 겸임교수 역할

- <호크마세미나> 운영(1학기)
- 학생들의 전공 등 문의에 대한 상담
- 각 대학별 전공탐색 교과목 개발 및 운영

2. 호크마교양대학 겸임교수

대학	학과·전공	교수명	연구실	구내번호	이메일
인문과학 대학	미술사학과	부학장: 전동호	인문관 501호	3480	donghochun@ewha.ac.kr
	국어국문학과	최형용	인문관 411호	3942	chy@ewha.ac.kr
	국어국문학과	김승우	인문관 311호	3423	nakimsw@ewha.ac.kr
	중어중문학과	김정구	인문관 506호	4058	jkookim@ewha.ac.kr
	영어영문학부	정영진	인문관 620호	3358	youngjinchung@ewha.ac.kr
	불어불문학과	김도훈	인문관 403호	2178	dhnkim@ewha.ac.kr
	독어독문학과	박인원	인문관 608호	2193	inwonpark@ewha.ac.kr
	사학과	최해별	인문관 607호	4563	hbsunstar@ewha.ac.kr
	철학과	한충수	인문관 624호	6680	choong-su.han@ewha.ac.kr
	기독교학과	서명삼	인문관 407호	4161	mssuh@ewha.ac.kr
사회과학 대학	정치외교학과	부학장: 송호신	포 618호	4566	hsong@ewha.ac.kr
	정치외교학과	김인한	포 604호	4494	ihkimpsc@ewha.ac.kr
	행정학과	이승혁	포 525호	4040	lee211@ewha.ac.kr
	경제학과	이종관	포 307호	6579	kwanlee@ewha.ac.kr
	문헌정보학과	김지현	포 501호	4166	kim.jh@ewha.ac.kr
	사회학과	이주희	포 508호	4644	j.lee@ewha.ac.kr
	사회복지학과	조영민	포 522호	4533	youngmincho@ewha.ac.kr
	심리학과	안현의	포 425호	2643	ahn12@ewha.ac.kr
	소비자학과	천혜정	포 402호	4099	hjcheon@ewha.ac.kr
	커뮤니케이션· 미디어학부	차희원	포 311호	4079	heewon@ewha.ac.kr
자연과학 대학	화학·나노과학전공	부학장: 이영미	중 B409호	6652	youngmilee@ewha.ac.kr
	수학과	민조홍	중 A320호	2292	chohong@ewha.ac.kr
	통계학과	이동환	중 B519호	2300	donghwan.lee@ewha.ac.kr
	물리학과	윤석현	중 A425호	4452	syoon@ewha.ac.kr
	화학·나노과학전공	차선신	중 A412호	3858	chajung@ewha.ac.kr
	생명과학전공	권미정	중 A112호	4909	mjkwon@ewha.ac.kr

대학	학과·전공	교수명	연구실	구내번호	이메일
엘텍공과 대학	환경공학전공	부학장: 박찬혁	아산공학관 127호	5944	chp@ewha.ac.kr
	컴퓨터공학전공	윤명국	진선미관 213호	3819	myungkuk.yoon@ewha.ac.kr
	사이버보안전공	윤아람	아산공학관 105-1호	2782	aaramyun@ewha.ac.kr
	전자전기공학전공	최선한	진선미관 315호	3824	seonhan.choi@ewha.ac.kr
	전자전기공학전공	이가현	진 223호	4443	kh.lee@ewha.ac.kr
	식품생명공학전공	박진병	공학 B359호	4509	jbpark06@ewha.ac.kr
	화공신소재공학전공	이상헌	연구협력관 354호	4055	sang@ewha.ac.kr
	건축학전공	류창수	아산공학관 305-1호	3402	changsu@ewha.ac.kr
	건축도시시스템공학 전공	임재한	아산공학관 511호	6874	limit0@ewha.ac.kr
	환경공학전공	조경숙	공학 B656호	2393	kscho@ewha.ac.kr
	기후·에너지시스템전 공	민배현	연구협력관 404호	6946	bhmin01@ewha.ac.kr
	휴먼기계바이오공학 부	류석창	진선미관 311호	3558	scryu@ewha.ac.kr
경영대학	경영학부	부학장: 채상미	신세계관 402호	2780	smchai@ewha.ac.kr
	경영학부	조혜정	신세계관 431호	6719	hj_cho@ewha.ac.kr
신산업 융합대학	의류산업학과	부학장: 박민정	생활환경관 203호	3081	minjungpark@ewha.ac.kr
	식품영양학과	박윤정	생활환경관 307호	6533	park.yoonjung@ewha.ac.kr
	국제사무학과	박윤희	신세계관 440호	4709	yoonthpark@ewha.ac.kr
	의류산업학과	이정수	생활관경관 202호	4106	jungslee@ewha.ac.kr
	융합보건학과	최남경	생활환경관 205호	6585	nchoi@ewha.ac.kr
스크랜튼 대학	뇌·인지과학부	부학장: 주제워	진선미관 204호	4226	jelectro21@ewha.ac.kr
	국제학전공	진세정	국제교육관 604호	6870	sjchin@ewha.ac.kr
	글로벌한국학전공	노상호	국제교육관 608호	6709	sro@ewha.ac.kr
이화인문 과학원	이화인문과학원	김수자	진선미관 312호	6756	soo21@ewha.ac.kr
	이화인문과학원	김애령	진선미관 314호	6758	aeryung@ewha.ac.kr
	이화인문과학원	김진희	진선미관 301호	6750	jjin_heckim@ewha.ac.kr
	이화인문과학원	송태현	진선미관 205호	6763	solte@ewha.ac.kr
	이화인문과학원	신상규	진선미관 313호	6751	skshin@ewha.ac.kr
	이화인문과학원	이정	진선미관 209호	6735	leejung@ewha.ac.kr
	이화인문과학원	이찬웅	진선미관 308호	6745	woong@ewha.ac.kr
	이화인문과학원	오윤호	진선미관 303호	6759	fictus@ewha.ac.kr

* 추후 변경될 수 있음(이화 홈페이지 > 이화소개 > 교직원 검색 > 호크마교양대학 검색으로 확인 가능)

분반별 호크마멘토 소개

1. 호크마멘토 목적 및 역할

- 호크마 재학생 소속감 고취 및 선후배 네트워킹 강화
- 신입생 대학생활 적응 지원 및 공동체 형성(수강신청, 전공선택, 학교생활정보 등)
 - 유레카 개인정보에 정확한 핸드폰번호 입력 독려
 - 이화홈 어플 설치 및 푸시알림 설정 독려
 - 호크마교양대학 홈페이지 공지사항 수시 확인 독려
- 신입생의 학업/전공 탐색을 위한 정보 제공 및 역할 모델
- 분반모임 기획 및 진행
- 단대별 활동: 단과대학 관련 호크마 멘토-멘티 온라인 Q&A (구글 스프레드 시트)
- 호크마교양대학 프로그램 지원 및 홍보

※ 호크마교양대학 프로그램

신입생 오리엔테이션(2월 17일), 전공박람회(3월 14일~15일), 전공설명회(4월), 호크마데이(11월 말~12월 초 예정), 분반 모임, 단대별 활동, 지도교수 상담, 호크마포럼 등

2. 호크마멘토 활동내용

학기	활동 내용
1학기	<ul style="list-style-type: none"> ▪ 멘토 오리엔테이션 참석: 2022. 12. 21(수) 17:00 ▪ 신입생 오리엔테이션 지원: : 2023. 2. 17(금) 예정 (본교 입시 및 코로나19 상황에 따라 변경 가능성 있음) ▪ 지도교수님과 함께 분반 모임 기획 및 운영 1회 ▪ (선택) 지도교수-멘토 회의 진행 1회 ▪ 단대별 활동 진행 (단과대학 관련 호크마 멘토-멘티 온라인 Q&A) ▪ 기타: 멘티 개별 상담, 호크마 홍보, 호크마 활동 지원 등
2학기	<ul style="list-style-type: none"> ▪ 호크마데이 행사 기획 및 지원: 11월 말~12월 초 예정 ▪ 지도교수님과 함께 분반 모임 기획 및 운영 1회 ▪ (선택) 지도교수-멘토 회의 진행 1회 ▪ 단대별 활동 진행 (단과대학 관련 호크마 멘토-멘티 온라인 Q&A) ▪ (선택) 차년도 호크마 멘토 오리엔테이션 시 우수 사례 발표 ▪ 기타: 멘티 개별 상담, 호크마 홍보, 호크마 활동 지원 등

※ 코로나19 상황에 따라 세부내용이 변경될 수 있으며 기타 온라인 활동 등으로 대체될 수 있음

3. 호크마멘토 명단

분반	분반 지도교수	멘토명	단과대학	전공
H-1	최수현 (책임지도)	김정연	엘텍공과대학	화학신소재공학
		박채영	경영대학	경영학부
		박정연	사회과학대학	행정학과
		장유경	사회과학대학	경제학과
		조서윤	엘텍공과대학	컴퓨터공학
H-2	김수경	이가람	스크랜튼대학	뇌·인지과학
		권가빈	경영대학	경영학부
		장소현	엘텍공과대학	휴먼기계바이오공학부
		정소희	엘텍공과대학	컴퓨터공학
		정은주	사회과학대학	경제학과
H-3	김윤정	김민성	엘텍공과대학	휴먼기계바이오공학부
		김하린	사회과학대학	경제학과
		장예주	엘텍공과대학	컴퓨터공학
		전성민	신산업융합대학	융합콘텐츠학과
		최혜원	경영대학	경영학부
H-4	안상원	오상은	엘텍공과대학	휴먼기계바이오공학부
		김솔	신산업융합대학	의류산업학과
		박나담	엘텍공과대학	컴퓨터공학
		박주미	사회과학대학	사회학과
		이루리	경영대학	경영학부
H-5	이경희	양승혜	엘텍공과대학	컴퓨터공학
		임현지	엘텍공과대학	휴먼기계바이오공학부
		김주영	경영대학	경영학부
		박서현	사회과학대학	사회학과
		장민주	엘텍공과대학	사이버보안
H-6	김혜령	채경서	엘텍공과대학	휴먼기계바이오공학부
		김나연	엘텍공과대학	전자전기공학
		안수빈	경영대학	경영학부
		김연수	엘텍공과대학	컴퓨터공학
		채서진	사회과학대학	정치외교학과
H-7	양민석	이경은	인문과학대학	국어국문학과
		김선우	엘텍공과대학	전자전기공학
		김민서	경영대학	경영학부
		최혜원	엘텍공과대학	컴퓨터공학
		이승민	사회과학대학	커뮤니케이션·미디어학부

분반	분반 지도교수	멘토명	단과대학	전공
H-8	김애령	문수연	엘텍공과대학	전자전기공학
		원재영	엘텍공과대학	컴퓨터공학
		홍서현	사회과학대학	행정학과
		김규림	경영대학	경영학부
		문도연	자연과학대학	통계학과
H-9	이정	송채원	엘텍공과대학	컴퓨터공학
		이승은	엘텍공과대학	화학신소재공학
		이연진	경영대학	경영학부
		장예원	자연과학대학	통계학과
		정세령	스크랜튼대학	국제학
H-10	송태현/오윤호	김규민	스크랜튼대학	국제학
		김다현	경영대학	경영학부
		당인영	엘텍공과대학	화학신소재공학
		최지원	엘텍공과대학	컴퓨터공학
		황사현	자연과학대학	통계학과

호크마 대학생활 안내

주요 연락처

- 전화번호: 02)3277-6976
- 이메일: hokmage@ewha.ac.kr
- 홈페이지: <http://hokma.ewha.ac.kr>
- 행정실: ECC B323-2호, 월~금요일 09:00~17:00(점심시간 12:00~13:00)
- ※ 이화포탈정보시스템(유레카): <http://eportal.ewha.ac.kr/>



[공지사항QR코드]

1. 주요 공지사항 확인

- **Ewha 앱 설치 및 활용:** 호크마교양대학의 주요 공지사항은 Ewha 앱 PUSH 알림 메시지로 발송됩니다. [Ewha 앱 다운로드 > 앱 설정 > 알림 설정 > 알림 허용]
- **본인 휴대전화 번호 정확하게 기입:** 개인정보에 정확한 번호를 기재하고 번호 변경 시 즉시 업데이트하여야 합니다. [유레카통합행정 > 학사행정 > 학생종합정보 > 개인정보변경 > 휴대전화 번호란에 본인 번호 정확히 기입]
- **호크마 홈페이지 공지사항 직접 확인(우측 상단 QR코드 참조):** 학사, 장학금, 해외교류프로그램, 전공 및 진로 탐색 프로그램 등 중요하고 유용한 안내가 [호크마교양대학 홈페이지 > 정시통합선발 입학생 안내 > 공지사항]에 올라오므로 바로 가기 설정하여 수시로 확인 바랍니다.
- ※ 위 사항을 이행하지 않아 공지사항을 확인하지 못해 발생하는 불이익은 대학에서 책임지지 않으니, 알림 설정, 개인정보 업데이트, 홈페이지 공지사항 상시 확인 등 여러 방법으로 공지를 확인해주시기 바랍니다.

2. 장학계좌 입력

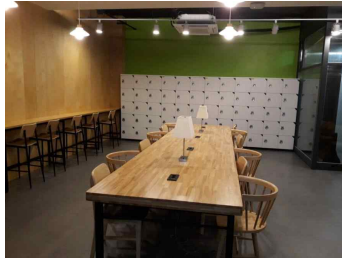
- 유레카통합행정 > 학사행정 > 학생종합정보 > 개인정보변경 > 계좌정보에서 예금주명, 은행, 계좌번호 입력 후 저장하여 등록
- 장학계좌가 사전에 등록된 경우에 한하여 장학금이 지급되오니, 반드시 사전에 입력하여 주시기 바랍니다.

3. HOKMA 라운지

- 위치: 동창회기념관 221호 (생활환경관 지하 2층 학생 식당 맞은편)
- 용도: 정시모집 계열별 통합선발 입학생의 자율 활동을 위한 공간
- 이용대상: 호크마교양대학 소속 재학생
- 이용 안내
 - 보안 시스템에 학생증 태그 후 출입 가능
 - 마지막 이용자는 반드시 전등과 냉난방기 전원 종료 후 퇴실하여 주십시오.
 - 자유로운 휴식 공간으로 이용하되, 시험 기간에는 주변 사람을 배려하여 이용해 주시기 바랍니다.
- ※ **신종 코로나바이러스감염증-19 학교 대응 지침에 따라 폐쇄 또는 축소 운영되는 경우가 있어 공지를 확인하시기 바랍니다.**

4. 2023-1학기 호크마교양대학 사물함 배정

- 신청대상: 2023-1학기 호크마교양대학 재학생(휴학생 신청 불가)
- 위치: 동창회기념관 221호 (생활환경관 지하2층) 'HOKMA 라운지' 내부 60개, 'HOKMA라운지' 앞 95개로, 총 155개



- 배정방법: 신청자를 대상으로 컴퓨터 무작위 추첨
 - 신청방법: 이화포탈정보시스템 > 유레카통합행정 > 학생서비스 > 학생서비스 > 사물함신청
 - 신청기간: 2023. 3. 14(화) 10:00 ~ 3. 17(금) 16:00
 - 결과조회: 2023. 3. 20(월) 10:00 ~ 3. 24(금) 16:00 유레카 사물함 신청화면에서 조회
 - 사용방법: 2023. 3. 20(월) ~ 3. 24(금) ECC B323-2호 행정실 방문하여 사용 동의 및 자물쇠 수령 후 사용
 - 사용기간: 사용 동의 및 자물쇠 수령일 ~ 반납일(2023. 6. 21(수))
 - 2023-2학기 사물함 신청은 2학기 개강 전 홈페이지에 별도 공지 예정
- ※ ECC 사물함과 호크마교양대학 사물함 중복배정이 불가합니다.
- ※ 배정받은 학생에 한하여 사물함을 사용할 수 있으며, 무단 사용(미배정자의 사용, 사용 기간 종료 후 사용) 시 자물쇠 제거 후 보관 물품 폐기 및 사물함사용경고자(교내 사물함 신청 제한) 처리합니다. 또한 이용수칙을 위반하여 3회 이상 경고된 경우에도, 사물함사용경고자 처리 후 사물함을 회수하오니 주의 바랍니다.
- ※ 사물함 관련 공지는 호크마교양대학 홈페이지 및 EWHA PUSH 알림, 문자 등으로 안내 예정입니다.

2023학년도 호크마교양대학 학사안내

2023학년도 정시모집 계열별 통합선발 입학생의 교양과목 이수

- 정시모집 계열별 통합선발 입학생의 교양 교과목 이수는 추후 결정할 제1전공의 교양 이수 규정을 따라야 함
- 엘텍공과대학의 학부(전공)를 선택하고자 하는 학생은 1학년부터 희망 전공의 전공기초 교과목을 미리 수강할 것을 권장함

1. 기초교양 과목

가. 기초교양은 이화진선미, 사고와표현, 글로벌의사소통, 컴퓨팅과수리적사고 영역으로 구성됨

나. 대학별 기초교양 과목 이수 기준

대학	이화진선미	사고와표현	글로벌의사소통	컴퓨팅과수리적사고
인문대(15학점)	• 기독교와세계 (3)	• 통합적사고와글쓰기 (3)	• Advanced English(3) • 제2외국어(3)	컴퓨팅과수리적사고 영역 교과목 중 택1(3)
사회대, 자연대, 경영대, 신산업융합대 (12학점)			• College English(3)	
엘텍공과대, 스크랜튼대 (국제학부)(15학점)			• College English(3) • Advanced English(3)	

다. 글로벌의사소통 영역 교양영어 이수 안내

- 1) College English, Advanced English는 반드시 지정된 학기, 지정된 분반으로 수강하여야 함
- 2) 지정된 학기, 지정된 분반에서 수강하지 않을 경우 4학기 이상 이수 후 계절학기로서만 수강 가능함
- 3) 이수대상 및 수강 안내

교과목명 (학수번호)	이수대상 및 수강안내	
College English (10098)	이수 대상	① 각 단과대학(전공)에 따라 College English가 지정 학기 이수 대상인 자(학기 확인) ② 면제 대상: iBT TOEFL 성적 105점 이상, IELTS성적 7.5 이상 8 이하*
	수강	① College English는 반드시 1학년 지정된 학기, 지정된 분반으로 수강하여야 함. ② College English 면제자는 지정된 수강학기에 한하여 최대 21학점까지 수강신청가능 ③ 재수강: 이전 취득성적이 C+이하인 학생으로 계절학기에만 가능 ④ 수강철회 금지: 1학년 필수 교양 교과목으로 수강철회 불가능
Advanced English (10099)	이수 대상	① 각 단과대학(전공)에 따라 Advanced English가 지정 학기 이수 대상인 자(학기 확인) ② 면제대상: iBT TOEFL 성적 115점 이상, IELTS성적 8.5 이상*
	수강	① Advanced English 면제자는 지정된 수강학기에 한하여 최대 21학점까지 수강신청가능 ② 재수강: 이전 취득성적이 C+이하인 학생으로 계절학기에만 가능 ③ 수강철회 금지: 면제자반 학생은 수강철회 불가능
기타 교양영어	수강	<일반교양 및 융복합교양 영역> A. Essential English: College English, Advanced English 과목 수강 전 필요에 따라 수강할 수 있음. B. Academic English(10567), Current Issues(10596), Business and Technical English(10597), Speech and Presentation(10641), Cinema Arts and English(10643), Critical Reading and Thinking(10644), World Women through English(10709), Research Writing(10811), Rhetoric and Composition(11051), Special Topics in English(11052), Middle Eastern Political Theology(11162, 융복합교양), Contemporary Photography(11164, 융복합교양), Topics in Multiethnic American Literature(11165, 융복합교양), Literary Themes in Films(11310), Reading American Popular Culture in the Digital Age(11330, 융복합교양)

* College English, Advanced English 면제는 입학 전 해당 기간(2023. 2. 1 ~ 2. 20)에 호크마교양대학 글로벌 소통교육실(구. 교양영어실)로 iBT TOEFL 또는 IELTS 성적표를 제출한 자에 한함(<http://gleo.ewha.ac.kr> 참고)

4) 신입생 수강신청기간(2. 21 ~ 2. 22)에 2023-1학기 면제대상인 학생은 College English 면제자반(교과목코드: 10098-80)으로 수강신청 되어 있는지 반드시 확인이 필요함.

2. 15(수)까지 성적을 제출한 학생들에 한하여 신입생 수강신청 기간 전에 면제자반 입력을 처리 가능함. 2. 15(수) 이후에 성적표를 제출하는 학생들은 면제자반 입력 처리를 수강신청 확인 및 변경기간(3. 2 ~ 3. 8)에 확인 가능함. 수강신청이 되어 있지 않으면 호크마교양대학 글로벌소통교육실

(02-3277-6964)로 연락 요망

- 5) College English, Advanced English 면제 신청학점은 영어인증학점*을 포함하여 총 6학점 이내만 가능함 (*영어인증제- 공인영어성적으로 특별학기 3학점을 취득하는 제도. 문의: 학적팀)
- 6) 교양영어 필수 교과목 수강을 위해서는 이수대상 기준표와 자가 점검 사항을 확인하여 본인의 영어 수준을 파악하여야 하며, 본인 소속 단과대의 교양영어 필수 교과목 수강 전에 더 공부를 해야 하거나 복습이 필요하다고 판단되면, Advanced English 수강 대상자는 College English를, College English 수강 대상자는 Essential English를 선수강 요망 (선수강이 필수는 아님. 본인의 실력에 따라 선수강 선택 가능)
 - * 글로벌소통교육실 홈페이지(<http://gleo.ewha.ac.kr>) 공지게시판 '2020학년도 이후 입학생 대상 교양영어 이수를 위한 자가 점검 사항' 참조
- 7) 자세한 사항은 호크마교양대학 글로벌소통교육실 홈페이지(<http://gleo.ewha.ac.kr>) 참고
 - * 문의: 글로벌소통교육실 02)3277-2165

라. 글로벌의사소통 영역 제2외국어 지정과목(*인문과학대학 진입생에 해당함)

기본중국어(10563), 중급중국어(10133), 기본프랑스어(10564), 중급프랑스어(10565),
 기본독일어(10566), 중급독일어(10130), 기본일본어(10570), 중급일본어(10132),
 기본스페인어(10571), 중급스페인어(10665), 기본러시아어(10572) (각 3시간/3학점)

* 2020학년도 이후 입학생 중 해당 대학이 아닌 학생이 이수할 경우 기초교양 교과목이 아닌 일반 교양 교과목으로 인정됨

* 2020학년도 이후 인문과학대학, 사범대학 입학생이 중국어I, 중국어II, 프랑스어I, 프랑스어II, 독일어I, 독일어II, 일본어I, 일본어II, 스페인어I, 스페인어II, 러시아어I, 러시아어II를 이수할 경우 기초교양 교과목이 아닌 일반교양 교과목으로 인정됨

마. 대학별 기초교양 교과목 지정 수강 학년/학기

대학	1 학년	
	1 학 기	2 학 기
인문과학대학	기독교와세계 제2외국어	통합적사고와글쓰기 Advanced English 제2외국어
사회과학대학	College English	기독교와세계 통합적사고와글쓰기
자연과학대학	통합적사고와글쓰기 College English	기독교와세계
엘텍공과대학	통합적사고와글쓰기 College English	기독교와세계 Advanced English
경영대학	College English	기독교와세계 통합적사고와글쓰기
신산업융합대학	통합적사고와글쓰기	기독교와세계 College English
스크랜튼대학(국제학부)	기독교와세계 College English	통합적사고와글쓰기 Advanced English
정시모집 계열별 통합선발 입학생 (수강-권장 학년-학기)	기독교와세계(1학기 수강 권장) 통합적사고와글쓰기 College English(선택자) 제2외국어(선택자)	기독교와세계 통합적사고와글쓰기(2학기 수강 권장) Advanced English(선택자) 제2외국어(선택자)

- * 기초교양 중 컴퓨팅과수리적사고 영역 교과목은 별도의 지정 수강 학년/학기가 없음
- * 정시모집 계열별 통합선발 입학생의 교양 교과목 이수는 추후 결정할 제1전공의 교양 이수 규정을 따르되, 수강 학기는 정시모집 계열별 통합선발 입학생의 수강 권장 학년-학기를 따름

바. 컴퓨팅과수리적사고 영역 과목 이수 기준

대학	컴퓨팅과수리적사고 과목 이수 기준
인문대, 사회대, 자연대, 엘텍공과대, 경영대, 신산업융합대, 스크랜튼대(국제학부)	컴퓨팅과수리적사고 영역 교과목 중 1과목(3학점) 이수

◀참고▶ ① 마이유레카 > 학사 > 교과 > 교과과정안내 또는
 ② 이화 홈페이지 > 학사안내 > 교과과정 > 교과과정 및 교과목 소개 > 교양필수 교과목 이수 안내
 > 「2023학년도 입학생의 컴퓨팅과수리적사고 영역 교과목 안내 바로가기」

2. 핵심교양 과목

가. 핵심교양은 융복합교양, 큐브 영역으로 구성됨

나. 대학별 융복합교양 과목 이수 기준

대학	융복합교양 과목 이수 기준	비고
인문대, 사회대, 자연대, 엘텍공과대(사이버보안전공,기후·에너지시스템공학전공,휴먼기계바이오공학부 제외), 경영대, 신산업융합대, 스크랜튼대(국제학부)	융복합교양 5개 영역 중 4개 영역을 선택하여 영역별로 각 1과목씩 총 4과목(12학점) 이수	<5개 영역> 문학과언어 예술과표현 역사와철학 인간과사회 과학기술
엘텍공과대(사이버보안전공,기후·에너지시스템공학전공, 휴먼기계바이오공학부)	융복합교양 5개 영역 중 1과목(3학점) 이수 (큐브 3개 영역 중 3과목(9학점)을 별도로 이수하여 핵심교양 과목을 총 4과목(12학점) 이수* '나. 대학별 융복합교양 과목 이수 기준' 참조)	

◀참고▶ ① 마이유레카 > 학사 > 교과 > 교과과정안내 또는
 ② 이화 홈페이지 > 학사안내 > 교과과정 > 교과과정 및 교과목 소개 > 교양필수 교과목 이수 안내
 > 「2023학년도 입학생의 융복합교양 영역별 교과목 안내 바로가기」

다. 엘텍공과대학의 큐브 과목 이수 기준

대학	큐브 과목 이수 기준	비고
엘텍공과대(휴먼기계바이오공학부, 사이버보안전공, 기후·에너지시스템공학전공)	3개 영역별 각 1과목씩 총 3과목(9학점) 이수 (융복합교양 5개 영역 중 1과목(3학점)을 별도로 이수하여 핵심교양 과목을 총 4과목(12학점) 이수* '나. 대학별 융복합교양 과목 이수 기준' 참조)	<3개영역> 인문학큐브 콘텐츠큐브 디자인큐브

◀참고▶ ① 마이유레카 > 학사 > 교과 > 교과과정안내 또는
 ② 이화 홈페이지 > 학사안내 > 교과과정 > 교과과정 및 교과목 소개 > 교양필수 교과목 이수 안내
 > 「2023학년도 입학생의 큐브 영역별 교과목 안내 바로가기」

3. 인문학관련 교양과목 이수

가. 2016학년도 이후 입학생은 인문학 관련 교양과목을 8학점 이상 이수하여야 함

나. 필수 이수 교과목 중 인문학관련 교양과목

구분	교과목
이화진선미	기독교와세계
사고와표현	통합적사고와글쓰기
글로벌의사소통	Advanced English[구.고급영어], Writing and Discussion, 기본중국어, 중급중국어, 기본프랑스어, 중급프랑스어, 기본독일어, 중급독일어, 기본일본어, 중급일본어, 기본스페인어, 중급스페인어, 기본러시아어 (College English[구.대학영어] 제외)

다. 그 외 인문학 관련 교양과목 조회:

- ① 이화 홈페이지 > 학사안내 > 강의시간표/강의계획안 > 학부 강의시간표/강의계획안 또는
- ② 이화 홈페이지 > 학사안내 > 교과과정안내 > 교과과정 및 교과목 소개 > 교양필수 교과목 이수 안내 > 해당 입학연도의 「[인문학관련 교양 교과목 안내](#)」 참조

4. 영어강의 교과목

가. 영어강의 의무 학점: 영어강의 15 학점 이상 이수

나. 영어강의 이수 인정 교과목

- 1) 영어강의(교양영어 포함)
- 2) 제2외국어 지정교과목
- 3) 원어강의

다. 영어강의 교과목 조회

- 1) 이화 홈페이지 > 학사안내 > 강의시간표/강의계획안 > 영어강의 조회
또는 이화 홈페이지 > 학사안내 > 강의시간표/강의계획안 > 전체강의 조회 > 영어강의 여부 체크 후 조회
- 2) 유레카 > 마이유레카 > 교과 > 영어강의조회(학부)

5. 소프트웨어(SW) 교과목 의무 학점

가. 소프트웨어(SW) 교과목 의무 학점: 소프트웨어(SW) 교과목에 해당하는 과목 6학점 이상 이수

나. SW교과목 이수 방법: SW교과목에 해당하는 과목들은 교양과 전공과목으로 개설되며 이들 중에서 다양하게 선택하여 의무로 6학점을 수강함. 기초교양인 컴퓨팅과수리적사고 영역에서 필수로 이수하는 3학점도 SW교과목 의무 6학점에 포함할 수 있으므로 이 경우 추가 3학점만 더 선택하여 이수하면 SW교과목 의무 6학점을 만족시킬 수 있음.

다. 소프트웨어(SW) 교과목 조회: 이화 홈페이지 > 학사안내 > 강의시간표/강의계획안 > 전체강의 조회 > 소프트웨어(SW) 교과목 여부 체크 후 조회

6. 호크마세미나(11302) 수강

가. 2023학년도 1학기에 1과목을 이수함(성적 S/U), 1학점, 졸업학점에 포함

나. 수업운영: <호크마세미나> 교과목은 학기 당 15주 운영됨

- 15주 중 9주는 수업으로, 나머지 6주는 호크마교양대학에서 운영하는 수업대체 프로그램으로 운영됨

- 수업대체 프로그램 참여 여부가 <호크마세미나> 교과목 출결에 반영됨

※ 호크마교양대학 운영 수업대체 프로그램

- ① 전공박람회 ((3/14(화)~15(수) 예정))
- ② 전공설명회 (4월 초중순, 전공탐색주간)
- ③ 호크마포럼 (5월 중으로 예정되어 있으며 추후 공지 예정)
- ④ 분반 모임 (3~5월 중 / 분반 지도교수, 호크마 멘토 선배와 신입생 멘티의 모임)
- ⑤ 분반 지도교수 상담 (3~5월 중)
- ⑥ 단대별 활동 (3~5월 중 / 구글 스프레드 시트를 통한 호크마 멘토-멘티 온라인 Q&A)

다. 신입생만 수강신청 가능하며, 재수강 불가

라. 2023학년도 1학기 호크마세미나 분반 및 교수 안내

분반	교수명	전공	강의주제
1	최형용	국어국문학과	미디어와 언어
2	김정구	중어중문학과	영화로 살펴보는 인문학 길라잡이
3	정영진	영어영문학과	이화 알아가기
4	김도훈	불어불문학과	문학, 역사, 철학 그리고 사회
5	박인원	독어독문학과	문학과 영화 읽기 그리고 감상 나누기
6	최해별	사학과	'MZ세대'와 역사학

분반	교수명	전공	강의주제
7	한충수	철학과	철학적 생각을 배우는 작은 수업
8	서명삼	기독교학과	종말론: 지금 여기에서 시간의 끝을 상상하기
9	김인한	정치외교학과	건국의 시간: 대한민국 건국 초기 주요 정치인들의 발자취
10	이승혁	행정학과	사회와 행정, 그리고 나의 미래
11	이주희	사회학과	사회학적 상상력으로 미리보는 일의 미래
12	조영민	사회복지학과	사회복지란 무엇인가?
13	천혜정	소비자학과	플랫폼세계, 알고리즘 & 소비자
14	차희원	커뮤니케이션·미디어학부	소셜미디어로 소통하기
15	민조홍	수학과	Mathematics: Beyond the walls of intelligence
16	이동환	통계학과	데이터사이언스 시작하기
17	차선신	화학·나노과학전공	신약 개발의 생화학적 원리
18	윤명국	컴퓨터공학전공	하드웨어와 소프트웨어의 구성
19	윤아람	사이버보안전공	Lean theorem prover와 정형 기법
20	최선한	전자전기공학전공	4차산업혁명 속의 전자전기공학: 정보통신기술(ICT)과 인공지능(AI)
21	박진병	식품생명공학전공	식품/바이오 생명공학
22	이상현	화공신소재공학과	화공신소재공학의 현재와 미래
23	류창수	건축학전공	일상의 건축
24	임재한	건축도시시스템공학전공	친환경 미래 건축도시시스템의 이해
25	조경숙	환경공학전공	지구촌 환경이야기
26	민배현	기후·에너지시스템공학전공	지속가능한 기후·에너지 사회로 나아가는 길
27	류석창	휴먼기계바이오공학부	최첨단 의료로봇기술로 바라본 휴먼기계바이오공학
28	남양희	융합콘텐츠학과	융합콘텐츠와 미디어테크놀로지
29	이정수	의류산업학과	의류산업과 패션
30	박윤희	국제사무학과	이화에서의 성장, Growth at EWHA!
31	박윤정	식품영양학과	YOU ARE WHAT YOU EAT (당신이 먹은 음식이 곧 당신이다)
32	최남경	융합보건학과	코로나19 백신 부작용 안전성 평가는 어떻게 할까?
33	진세정	국제학전공	세계시민의식을 갖춘 여성 글로벌 리더로 가는길
34	노상호	글로벌한국학전공	한국형 게임 스토리텔링 입문

* 시간표는 이화 홈페이지 > 학사안내 > [강의시간표/강의계획안](#) 참고

7. 전공탐색교과목

- 가. 2023-1학기: 사회대 전공탐색 교과목 “사회과학탐구”(11304) 개설
 나. 신입생만 수강신청 가능하며, 재수강 불가

8. 기초과학 비교과과목 수강 안내

- 가. 개설목적: 자연과학대학, 엘텍공과대학의 입학생 또는 진입생들의 기초과학(고등학교 교과과정 수준) 수학적 능력 향상을 위한 전공기초 선수과목
 나. 수강대상: 자연과학대학, 엘텍공과대학으로 진입하고자하는 학생
 다. 대상교과목: 「기초수학」, 「기초물리」, 「기초화학」
 (* 유레카> 사이버캠퍼스> 비교과과정> 수강신청)
 라. 수업운영 방식

- 1) 정규 전공기초 수업 이전에 기초수학, 기초물리, 기초화학을 사전 수강하여야 함
- 2) 기초과학 비교과 수업은 30분 강의 8~10 회분 동영상 녹화 강의로 운영됨
- 3) 마지막 회 차 시험을 통과(S)한 학생은 수료증을 발급받아 정규 전공기초 교과목 수강 시 제출
- 4) 입학 당시 제출한 수능 성적에서 해당 교과목 1, 2등급 학생은 수강 면제

전공별 전공기초/전공 교과목 안내

정시모집 계열별 통합선발 입학생은 1학년 말 전공을 결정하게 됩니다. 따라서 전공 탐색에 도움을 주고, 전공 결정 후 전공 이수에 어려움이 없도록 각 전공(학과)에서 1학년에 이수를 권장하는 전공기초 및 전공과목을 다음과 같이 안내드리오니 참고하시기 바랍니다.

*** 필수이수 교과목, 필수이수 학점 등 보다 구체적이고, 정확한 내용은 해당 대학에 반드시 확인하여야 함**

1. 인문과학대학

학과	학수번호	교과목명	교과목 소개	이수권장시기	
				학년	학기
국어국문학과	33486	한국현대문학의이해	한국현대문학의 주요 작가와 작품에 대한 감상과 분석의 기회를 통해, 국문학의 심화된 이해로 나아갈 수 있는 기반을 마련한다.	1	1
	37191	외국어로서의한국어학	언어로서의 한국어의 개별성과 보편성을 확인하기 위해 음운, 형태, 통사 및 문자의 특성에 대해 언어유형론적으로 탐구한다.	1	1
	20025	한국인의언어구조	한국어의 음운, 형태, 통사, 의미 등을 분석하여 한국어에 반영된 한국인의 의식 구조 및 문화 특성을 고찰하고 나아가 국어학 관련 심화 과목의 수강을 위한 기초적인 준비를 한다.	1	2
	35067	한국문학의세계	문학작품과 문학이론 등을 바탕으로 삼아 한국문학의 전반적 성격과 특징을 이해하고, 나아가 한국문학에 반영된 한국인의 내면과 미의식을 탐구한다.	1	2
중어중문학과	36826	중국고전문학의이해	중국의 대표적인 경전을 중심으로, 작품 속에 담긴 이론과 사상을 알아 그 의의와 가치를 규명하는 한편, 선철들의 얼과 지혜를 이해함으로써 동양인 의식구조의 기저와 전통성을 탐구한다.	1	1
	38038	중국학입문	중국학과 관련된 전반적인 정보와 지식에 대해 학습한다. 중국학을 학습하기 위한 중국 어학, 문학, 역사 등에 관한 기초적인 지식을 습득하여 중국학에 대한 이해를 넓힌다.	1	1
	35214	중국문자의이해	중국어의 서사체계인 한자의 구조 및 조자(造字) 방법 등에 관해 학습하고 이를 토대로 현재 우리 생활에서 상용되는 생활한자, 나아가 중국어 학습에 필요한 기본 한자 및 어휘에 관한 전반적인 지식을 습득하는 것을 목표로 한다.	1	2
	35212	중국어연습	중국어 발음, 단어, 문법을 통해 중국어의 기초를 다지며 나아가 중국어 활용 능력을 함양한다.	1	2
불어불문학과	33489	프랑스어와프랑스문화 I	비디오 및 시청각 자료들을 통하여 프랑스의 언어, 문화, 역사 등을 공부함으로써 프랑스어를 습득함과 더불어 다양한 시각과 국제적인 안목을 기른다.	1	1
	33545	프랑스어와프랑스문화 II	프랑스의 역사, 사회, 종교, 예술 등 문화 전반에 대해 개괄적으로 공부함으로써 프랑스 문명을 형성한 여러 가지 과정을 이해하고 프랑스의 생활 전통을 이해한다. 본 강의를 위해서는 비디오, 슬라이드, 인터넷 자료 등이 적극적으로 활용될 것이다.	1	2
	35230	프랑스어회화	다양한 매체 자료를 통하여 실제적인 프랑스어를 듣고 말하고 쓰는 연습을 함으로써 정확한 발음과 자유로운 표현력을 기른다.	1	2

학과	학수번호	교과목명	교과목 소개	이수권장시기	
				학년	학기
	36829	프랑스문학과의 만남	본 강의는 프랑스문학과 처음 만나게 되는 학생들을 대상으로 하는 입문 과정이다. 이를 위해 각 시대와 장르에 따라 프랑스문학을 대표할 수 있는 명작들을 선별하여 우리말로 읽고 감상하며, 또 각 작품들이 탄생하게 된 그 역사적, 문화적 배경도 함께 살펴봄으로써, 프랑스문학의 고유한 정신과 의미를 이해하고 그 독특한 향기를 맛볼 수 있도록 한다. 이를 통해 본격적이고 세부적인 프랑스문학 이해의 초석을 다질 뿐 아니라, 프랑스 사회와 문화를 광범위하게 이해할 수 있는 기반을 마련하고자 한다.	1	2
독어독문학과	33981	독문법연습	독일어 문법의 기초를 다루는 과목으로, 초급 수준의 독일어 문법을 전반적으로 검토하고 전공에 필요한 독일어 지식의 기반을 다진다.	1	1
	35250	독일어회화 I	독일어권 원어민 교수의 강의로서 중급 수준의 독일어를 듣고 말하고, 읽고 쓰는 훈련을 한다. 이 과목을 수강하기 전에 “독일어회화 I”과 “독문법연습”을 수강하거나 그에 상응하는 기초지식을 구비하는 것이 좋다.	1	1
	37307	독일어권문학의 이해	독일어권 문학의 대표적인 단편작품들을 독일어와 우리말 번역으로 읽어가면서 독일문학의 다양한 문체와 주제들을 이해하고 분석하는 능력을 키우며, 독일의 역사와 문화의 고유한 특성을 파악한다.	1	1
	38102	독일어구문연습	이 강의는 “독문법연습”을 수강했거나 그에 상응하는 정도의 독일어 실력을 갖춘 학생들을 위해 개설된다. 이 수업에서 학생들은 독일어의 여러 가지 복문들을 학습하고 구문 전환을 집중적으로 연습하면서 독일어문장을 구성할 수 있는 능력을 향상시킬 것이다.	1	2
	35253	독일어회화 II	독일어권 원어민 교수의 강의로서 중급 수준의 독일어를 듣고 말하고, 읽고 쓰는 훈련을 한다. 이 과목을 수강하기 전에 “독일어회화 I”과 “독문법연습”을 수강하거나 그에 상응하는 기초지식을 구비하는 것이 좋다.	1	2
사학과	35136	서양의역사와문화	고대로부터 현대에 이르기까지 서양사의 전반적 발전을 객관적으로 이해하도록 하기 위한 입문 성격의 과목이다. 따라서 역사적인 사건이나 문제 하나하나의 정확한 의미를 전착하는 대신, 역사과정 전체의 흐름을 폭넓게 파악하도록 하는데 주안점을 둔다. 정치&경제뿐만 아니라, 사회&문화의 발전에도 관심을 기울여 역사에 대한 균형된 감각을 갖도록 하여 시대사나 각국사에 대해 자연스럽게 흥미를 갖도록 지도한다.	1	1
	35137	한국의역사와문화	한국사의 올바른 이해를 위해 고대로부터 현재까지의 한국사에서 기본적인 쟁점이 되는 내용을 중심으로 체계적으로 검토한다. 아울러 역사적 사실에 대한 다각적인 분석과 사료 해석을 통해 한국사의 기초적 지도를 겸한다.	1	2
	35138	동아시아의역사와문화	역사 이래 현재까지 중국을 중심으로 흥망 성쇠한 많은 국가들(漢族 대 異民族)의 정치, 사회, 경제, 문화의 발전 기반과 그 특성 및 외부 세계와의 관계를 학습한다. 각 시대마다 지니는 전통과 특징을 배움으로써 전반적인 동양사 연구에 필요한 기초적 이해에 접근한다.	1	2

학과	학수번호	교과목명	교과목 소개	이수권장시기	
				학년	학기
철학과	35073	서양철학입문	철학을 처음 접하는 학생들에게 서양철학 전반에 대한 개괄적인 설명을 제공하는 과목이다. 서양철학의 핵심문제와 사상들을 소개함으로써, 학생들로 하여금 서양철학적 물음들을 스스로 묻고 사유할 수 있도록 훈련시킨다.	1	1
	33264	동양철학입문	철학을 처음 접하는 학생에게 동양철학 전반에 대한 개괄적인 설명을 제공하는 과목이다. 동양철학의 핵심문제와 사상들을 소개함으로써, 학생으로 하여금 동양철학적 물음들을 스스로 묻고 사유할 수 있도록 훈련시킨다.	1	2
기독교학과	33491	인간관계와자아발달	인간의 자아는 생애 전체에 걸친 다양한 인간관계를 통해 형성되고 재형성된다. 이 과목은 자아의 발달과 성숙에 영향을 주는 다양한 인간관계 연구를 통해 의사소통능력과 리더십을 배양하여 상호존중과 성숙의 인간관계형성을 돕는다. 인간관계 속에서 주도적 리더십을 발휘하는 선배초청, 인터뷰 등을 함께 시도할 수 있다.	1	1
	33492	세계종교와한국종교	세계종교와 한국종교의 기본 사상과 종교 현황, 그리고 한국신흥종교운동을 선교학적 관점에서 검토한다. 또한 종교현장 방문 및 전문가 특강을 통해 전 지구적 관점에서 한국기독교와 다른 종교간의 공존 및 상호존중방안을 모색한다.	1	1
	35160	신약성서의세계	신약성서가 형성되던 1-2세기 지중해연안의 사회정치적, 종교적 배경과 관련하여 신약성서 문헌들의 형성과정을 다룬다. 1세기 팔레스타인과 소아시아의 문화와 삶에 대한 실제적인 이해를 위해 시청각자료를 사용하거나 현장답사를 할 수 있다.	1	1
	33549	구약성서의세계	구약성서 전체를 통독하며 구약성서가 어떤 배경에서 어떤 목적으로 쓰여졌는가를 이해하고 분석한다. 이를 위해 구약성서의 배경이 되는 고대 근동의 유적지를 직접 방문 혹은 영상으로 탐방하며 가능한 범위 안에서 기후, 토양, 역사, 문화를 배운다. 이로써 각 문서들 특히 율법서, 예언서, 지혜서등이 생겨난 유래와 그들의 수집과 편집, 그리고 신학적 내용을 밝힌다.	1	2
	35161	조직신학입문	신학을 한다는 것은 무슨 의미인가? 역사적이고 실존적인 삶에서 기독교 신앙은 무엇을 의미하는가? 기독교의 전통과 교리는 오늘의 세계와 어떤 관계가 있는가? 신학이라는 학문은 다른 학문과 어떻게 방법론적으로 구별되는가? 신학도의 삶과 학문적 태도는 어떠해야 하는가? 이 과목은 이처럼 기독교 신학을 하는데 있어서 필수적이고 기초적인 질문들을 오늘의 다양한 삶과 역사의 현장에서 성찰하게 하는데 그 목적이 있다.	1	2
영어영문학부	35576	영문학입문	영문학을 처음 접하는 전공생들이 정전 작품을 원서로 강독하면서 문학 연구의 기본 개념 및 다양한 접근 방식을 배운다.	1	1
	20094	영어학개론	영어의 음운, 구문, 의미 구조 등의 영어학 분야 및 사회언어학, 언어습득, 신경언어학 등의 영어학 응용 분야에 대하여 흥미로운 데이터를 중심으로 개관한다.	1	2
	38041	영문학플러스	변화하는 문화 환경에 호응하고자 기존 문학연구의 대상과 방식을 확대하여 다양한 매체가 결합된 텍스트를 분석함으로써 전공생들은 융복합적이고 비판적 사고를 함양한다.	1	2

※ 필수이수과목은 아니지만, 해당 학과의 전공(탐색)과목이므로 수강 권장

2. 사회과학대학

가. 졸업에 필요한 학점: 129학점(훈련학점: 8학점, *영어강의 15학점 이상 이수 필수)

* 영어강의 이수 인정 교과목(영어강의(교양영어 포함), 제2외국어 지정교과목, 원어강의)

나. 졸업에 필요한 최소 전공교과목 이수학점: 심화전공 시 최소 48학점, 복수전공 시 최소 39학점

다. 각 학과별 1학년 이수권장 전공교과목 안내

학과	학수번호	교과목명	교과목소개	이수권장 학기	시간	학점
정치외교학과	22183	정치학개론	정치학의 범위, 대상, 방법에 대한 기본 이념과 개념을 설명하고 정치이념, 정치 권력, 엘리트, 이데올로기, 정치체제, 국제정치 등 현대정치의 기초개념과 이론을 이해하도록 한다.	1	3	3
	22165	국제정치학개론	국제사회에서 발생하는 제반현상을 분석하여, 국제화 시대에 현대인이 갖추어야 할 기본적인 지식을 제공한다. 국제정치를 전쟁, 국제정치경제, 외교, 세계인권, 국제기구 등을 중심으로 고찰함으로써 국제 사회에 대한 이해와 분석능력을 증진시킨다.	2	3	3
행정학과	36055	행정학의이해	다양한 행정이론 및 지식, 기술 등에 대한 이해를 바탕으로 실제 행정현상을 분석, 평가할 수 있는 능력을 함양하기 위해, 국제화, 정보화, 지방화에 따라 급변하는 국가와 행정의 성격에 대한 기초이론과 사례를 소개한다.	1	3	3
	36056	정부와공공정책	정부의 역할 및 기능에 대한 이해와 더불어, 급변하는 행정 환경 속에서 지속적인 국가 발전 계획과 다양한 국내외 정책에 대해 분석, 비판, 평가, 개혁할 수 있는 능력을 기를 수 있도록 정책학의 기본 이론 및 국내외 사례를 소개한다.	2	3	3
경제학과	36134	경제원론	경제현상을 설명하는 경제이론, 경제이론과 경제현상의 시간적 흐름을 살피는 경제학설, 경제사 및 경제정책의 주요 내용들의 기초개념을 개략적으로 설명한다.	1,2	3	3
문헌정보학과	36011	문헌정보학의이해	각종 정보와 자료의 과학적인 수집, 정리와 체계적인 분석과 저장을 통하여 이용자의 정보 요구에 봉사할 수 있는 정보 전문가의 역할과 기능에 중점을 두고, 문헌정보학의 원론적 기초개념과 이론을 습득한다. 정보와 문헌의 유형과 특성, 정보 사회에서 문헌 정보의 중요성과 학문적 특성, 각종 정보 시스템과 정보 기술의 기초적인 원리와 활용에 대하여 개괄적으로 학습한다.	1	3	3
사회학과	36019	사회학의이해	복잡한 현대사회를 체계적으로 이해하기 위하여 사회 제반 현상의 원리와 인간관계를 분석할 수 있는 사회학적 개념과 이론을 소개한다. 이를 통해 학생들은 다양한 현상에 대한 분석적이고 비판적인 시각을 가지고 인간의 삶을 보다 나은 방향으로 이끌 수 있는 사회의 원리와 인간관계를 모색해본다.	1,2	3	3

학과	학수번호	교과목명	교과목소개	이수권장 학기	시간	학점
사회복지학과	36022	사회복지학개론	오늘날 우리 사회는 경제수준이 높아짐에 따라 삶의 질에 대한 관심이 증대되면서 사회복지에 대한 욕구가 증가하고 사회복지현장이 확장되고 있다. 이에 본 과목은 사회복지 기본적 개념을 학습하고 그 발달과정의 역사를 이해하며 현대 산업사회에서의 사회복지의 성격과 본질, 사회복지의 분야, 방법론 등을 개관하고 현재 사회복지개념의 일반적인 추세와 주요 쟁점을 분석함으로써 사회복지의 기초개념과 가치를 익힌다.	1,2	3	3
	36023	인간행동과사회환경	사회복지의 기초를 이해하기 위해 인간의 행동과 이를 둘러싼 사회환경에 대해 학습한다. 이 과목에서 다루는 주제로는 '환경속의 인간'에 초점을 둔 인간발달, 사회와 생태체계, 생애주기별 발달, 스트레스 및 대처, 문화적 차이와 다양성, 그리고 성행동 등이 있다.	2	3	3
심리학과	36025	심리학의이해	심리학 전반에 걸친 이론과 현상을 이해하고 고찰한다. 다루는 주제는 발달, 동기, 정서, 지각, 학습, 기억, 지능, 성격, 사회행동, 스트레스, 심리치료 등이다.	1,2	3	3
	21591	발달심리학	태내기부터 노년기까지 전 생애에 걸쳐서 인간의 발달 양상을 단계별로 개관한다.	2	3	3
	34506	사회심리학	인간이 사회를 어떻게 인지하는지 그리고 사회가 인간에게 어떤 영향을 주는지를 사회지각, 귀인과정, 인지부조화, 동조, 매력, 편향 등의 주제를 다루면서 살펴본다.	2	3	3
	35095	생물심리학	뇌와 행동 간의 관계에 관심을 가지고 뇌가 인간의 동기, 정서, 학습 및 스트레스 등에 주는 영향과 그 기제를 다룬다.	2	3	3
소비자학과	36079	소비자마케팅	기업의 마케팅전략은 소비자에게 직접적인 영향을 미치므로 가격관리, 유통, 광고, 판매촉진 등의 마케팅 전략을 이해함으로써 소비자 보호를 위한 교육 및 정책의 방향을 제시하도록 한다.	1	3	3
	33471	현대사회와소비자	현대사회를 소비 및 소비자의 시각으로 분석하는데 필요한 기본적인 지식을 습득하고 현대 소비자들이 직면한 다양한 소비자 쟁점 및 소비와 관련된 현상을 비판적으로 검토한다.	1	3	3
	35368	소비자론	현대 소비자사회에서 대두되고 있는 소비자학 관련 주요 학파와 그들의 이론을 소개하는 한편, 이에 대한 비판적 고찰을 통해 소비자행동의제 측면들을 체계적으로 이해한다.	2	3	3

학과	학수번호	교과목명	교과목소개	이수권장 학기	시간	학점
커뮤니케이션· 미디어학부	36029	커뮤니케이션과사회	미디어에 대한 기초 이해를 도모하기 위한 시도로서, 미디어와 사회와의 관계를 사회학적, 문화적, 산업적, 정치적 관점에서 검토한다.	1,2	3	3
	37540	미디어글쓰기와스피치	현대 대중 사회에서 요구되는 중요한 소통의 기술인 미디어 글쓰기와 말하기의 기초를 습득하고 응용 능력을 배양하도록 한다. 이를 위해 공적 텍스트의 작성을 비롯 다양한 목적의 공공 연설과 강연, 즉흥 스피치에 이르기까지 글과 말을 통해 소통하는 방법의 이론과 실재를 폭넓게 학습한다. 커뮤니케이션 이론을 바탕으로 글쓰고 말하는 문화의 특성과 중요성을 학습하고 다양한 상황에 소통적응력이 높은 효과적인 커뮤니케이터를 양성하는 것을 목표로 한다.	1,2	3	3

3. 자연과학대학

가. 전공기초 및 전공 교과목

개설전공	구분	학수번호	교과목명	시간	학점	이수권장시기	
						학년	학기
수학	전공기초	20407	미분적분학I*	3	3	1	1
		20408	미분적분학II*	3	3	1	2
		20406	미분적분학	3	3	1	1,2
	전공선택	33670	현대수학입문	3	3	1	2
		35287	정보와수리과학	3	3	1	2
통계학	전공기초	20424	통계학I	3	3	1	1
		20425	통계학II	3	3	1	2
		34980	확률및통계학	3	3	1	1,2
물리학	전공기초	20409	일반물리학I	3	3	1	1
		20410	일반물리학실험I	1.5	1	1	1
		20411	일반물리학실험II	1.5	1	1	2
		30002	일반물리학II	3	3	1	2
		30001	일반물리학	3	3	1	1,2
화학	전공기초	20416	일반화학I	3	3	1	1
		20418	일반화학실험I	1.5	1	1	1
		20417	일반화학II	3	3	1	2
		20419	일반화학실험II	1.5	1	1	2
		20415	일반화학	3	3	1	1,2
생명과학	전공기초	20413	일반생물학I	3	3	1	1
		33332	일반생물학실험I	1.5	1	1	1
		20414	일반생물학II	3	3	1	2
		33333	일반생물학실험II	1.5	1	1	2
		20412	일반생물학	3	3	1	1,2

* 5개 전공의 전공기초교과목 중 3개 전공의 3학점 단위 교과목 1개 이상씩 총 4개 교과목 12학점 이상을 필수로 이수하여야 함

* 전공기초교과목의 I 과 (동일 전공의) 단학기 교과목은 중복 인정하지 않음(예시: 학수번호 20406과 20407, 20424와 34980, 20409와 30001, 20415와 20416, 20412와 20413)

1) 실험실 인턴십

- 화학나노과학전공 졸업요건인 졸업논문(실험연구)을 작성할 수 있으며 학점 부여함
(졸업논문 종류: 실험연구 또는 문헌연구)
- 학점부여 교과목명: 화학연구I, 화학연구II
- 인턴십 신청자격: 화학나노과학전공 2, 3, 4학년 학생으로서, 인턴십을 희망하는 화학나노과학전공 실험실의 교수님과 사전에 면담하여 인턴십 허가를 받은 학생
- 인턴십 신청시기: 6월 중순, 12월 중순 (5월 말, 11월 말 화학나노과학전공 홈페이지에 신청안내 및 신청서식을 공지함)
- 인턴십 수행기간: 여름방학, 겨울방학
- 학점인정
 - 희망하는 경우 화학연구I(1학기), 화학연구II(2학기) 각 2학점씩 인정
 - 학점은 S/U로 부여함
 - 방학 동안 인턴십을 수행한 경우 그 다음 학기에 수강신청 하며, 전공에서 개최하는 세미나에 출석하고 학점을 부여받음
 - 인턴십은 여러 번 신청하고 수행할 수 있으나 수강신청은 최대 2회만 가능함

2) 랩로테이션

- 생명과학전공 졸업요건인 졸업논문 이수방법 중의 하나로 학점 부여함
- 학점부여 교과목명: 고급생명과학실험캡스톤디자인I, II
- 신청자격: 생명과학전공 2, 3, 4학년 학생으로서 생명과학실험1-4 중 최소 2개 이상 이수한 학생
- 랩로테이션 설명회 매년 2회 실시(1학기: 3월(이화.생명 어우름제)/2학기: 9월 첫째 주 금요일)
- 랩로테이션 시기
 - 생명과학전공 2, 3학년 - 여름방학, 겨울방학
 - 생명과학전공 4학년 - 여름방학
- 학점인정
 - 희망하는 경우 고급생명과학실험캡스톤디자인I, II 각 2학점씩 인정(2006년 입학생부터 해당)
 - 방학기간 동안 랩로테이션을 수행한 경우 그 다음 학기에 신청하여 학점 부여받음
 - 학점은 Pass 혹은 Fail로 부여함
- 포스터 발표
 - 랩로테이션 실험 결과를 포스터로 제작하여 지도교수에게 합격 여부를 판정받음
 - 합격 판정을 받은 경우 지정된 양식에 지도교수의 날인을 받아 전공사무실에 제출
 - 보드를 신청하여 반드시 아래에 명기된 시기에 포스터를 발표하여야 함
 - * 1학기 및 여름방학에 수행한 경우: 그해 8월
 - * 2학기 및 겨울방학에 수행한 경우: 그 다음 해 3월 이화생명어우름제
 - 발표 학생은 심사위원에게 포스터 내용을 설명하고 질문에 답하여야 함
 - 학점인정 여부와 상관없이 포스터를 발표하여야 함
- 신청방법 및 실험실 배정
 - 학생은 희망하는 실험실을 3지망까지 신청함 (단, 설명회 불참 시 1지망에 대한 우선권 없음)
 - 2차 로테이션을 희망하는 경우는 반드시 1차 로테이션 실험실과 다른 실험실에서 수행하여야 함(단, 인원수 제한에는 포함되지 않음)

3) 논문리서치

- 생명과학전공 졸업요건인 졸업논문 이수방법 중의 하나로 학점 부여 없음
- 대상: 생명과학전공 2, 3, 4학년으로 생명과학실험1-4 중 최소 2개 이상 이수한 학생
- 신청시기: 매 학기 초 (3월, 9월)
- 연구기간
 - 생명과학전공 2, 3학년 - 여름방학, 겨울방학
 - 생명과학전공 4학년 - 여름방학
- 이수 방법
 - 설정된 8개 연구주제(아래 표) 중에서 희망하는 그룹을 1,2,3 순위로 신청함
 - 신청한 연구그룹의 담당 교수님들로부터 연구할 논문을 부여받음
 - 연구내용을 ppt 파일로 작성하여 담당교수님들의 참석 하에 구두발표하고 합격여부를 판정받음
 - 1차 심사에서 불합격될 경우 최대 3차 심사까지 받을 수 있으며 3차 심사에서 합격 판정될 경우 논문리서치 이수는 불인정됨
 - 합격 판정을 받은 경우 지정된 양식에 담당교수의 날인을 받아 전공사무실에 제출함
 - 별도로 포스터 작성 및 발표는 하지 않음
- ※ 주제 그룹

그룹	논문연구주제
1	생화학
2	분자생물학, 생물정보학
3	세포생물학
4	면역학, 발생학, 생리학
5	미생물학
6	생물다양성, 진화학
7	동물행동학, 생태학

4. 엘텍공과대학

가. 컴퓨터공학전공

1) 전공기초(필수)

이수권장시기		학수번호	교과목명	시간	학점	비고
학년	학기					
1	1	30001	일반물리학	3	3	택1
		20409	일반물리학 I	3	3	
		20410	일반물리학실험 I	1.5	1	
		20406	미분적분학	3	3	택1
		20407	미분적분학 I	3	3	
		20413	일반생물학 I	3	3	택1
	20416	일반화학 I	3	3		
	30002	일반물리학 II	3	3		
	20412	일반생물학	3	3		
	2	20415	일반화학	3	3	택1
		36339	컴퓨터프로그래밍및실습	3	3	
		38407	C프로그래밍및실습	3	3	
		36341	공학수학	3	3	수치해석(20642), 확률및통계학(34980) 포함하여 택 2
		20441	선형대수학 I	4.5	3	
20454	정수론	3	3			

2) 전공기초(선택)

이수권장시기		학수번호	교과목명	시간	학점	비고
학년	학기					
1	1	38403	Python프로그래밍및실습	3	3	

나. 사이버보안전공

1) 전공기초(필수)

이수권장시기		학수번호	교과목명	시간	학점	비고
학년	학기					
1	1	20410	일반물리학실험 I	1.5	1	택1
		20409	일반물리학 I	3	3	
		30001	일반물리학	3	3	
		20406	미분적분학	3	3	택1
		20407	미분적분학 I	3	3	
		20413	일반생물학 I	3	3	택1
	20416	일반화학 I	3	3		
	30002	일반물리학 II	3	3		
	20412	일반생물학	3	3		
	2	20415	일반화학	3	3	택1
		34980	확률및통계학	3	3	
		20441	선형대수학 I	4.5	3	
		38407	C프로그래밍및실습	3	3	
		36339	컴퓨터프로그래밍및실습	3	3	

다. 전자전기공학전공

1) 전공기초(필수)

이수권장시기		학수번호	교과목명	시간	학점	비고
학년	학기					
1	1	20406	미분적분학	3	3	택1
		30001	일반물리학	3	3	
		20409	일반물리학 I	3	3	
		20410	일반물리학실험 I	1.5	1	
	2	36341	공학수학	3	3	양학기 개설
		36341	공학수학	3	3	
		30002	일반물리학 II	3	3	택1
		20411	일반물리학실험 II	1.5	1	
		37412	기초프로그래밍및실습	3	3	
36339	컴퓨터프로그래밍및실습	3	3			

라. 식품생명공학전공

1) 전공기초(필수)

이수권장시기		학수번호	교과목명	시간	학점	비고
학년	학기					
1	1	20416	일반화학 I	3	3	택1
		20406	미분적분학	3	3	
		20418	일반화학실험 I	1.5	1	
		36339	컴퓨터프로그래밍및실습	3	3	
	2	20417	일반화학 II	3	3	
		20419	일반화학실험 II	1.5	1	
		37280	기초물리학	3	3	
		30001	일반물리학	3	3	
		20412	일반생물학	3	3	

마. 화공신소재공학전공

1) 전공기초(필수)

이수권장시기		학수번호	교과목명	시간	학점	비고
학년	학기					
1	1	20416	일반화학 I	3	3	택1
		20418	일반화학실험 I	1.5	1	
		36339	컴퓨터프로그래밍및실습	3	3	
		20406	미분적분학	3	3	
	2	20417	일반화학 II	3	3	
		20419	일반화학실험 II	1.5	1	
		36341	공학수학	3	3	
		37280	기초물리학	3	3	
		30001	일반물리학	3	3	

바. 건축학전공

1) 전공기초(필수)

이수권장시기		학수번호	교과목명	시간	학점	비고
학년	학기					
1	1	36341	공학수학	3	3	택1
		20406	미분적분학			
		30001	일반물리학			
		20409	일반물리학 I			
		20412	일반생물학			
		20413	일반생물학 I			
		20415	일반화학			
		20416	일반화학 I			
		34980	확률및통계학			
	38469	건축학개론	3	3		
	38470	디자인기초	3	3		
	2	38404	건축도시입기	3	3	
		38405	건축컴퓨터프로그램실습	3	3	택1
36339		컴퓨터프로그래밍및실습	3	3		

2) 전공

이수권장시기		학수번호	교과목명	시간	학점	비고
학년	학기					
1	2	36352	디자인과표현 I	4.5	3	필수

사. 건축도시시스템공학전공

1) 전공기초

이수권장시기		학수번호	교과목명	시간	학점	비고
학년	학기					
1	1	30001	일반물리학	3	3	택1
		20409	일반물리학 I	3	3	
		20410	일반물리학실험 I	1.5	1	
		20415	일반화학	3	3	택1
		20416	일반화학 I	3	3	
	38419	건축도시시스템공학개론	3	3		
	2	20406	미분적분학	3	3	
		34980	확률및통계학	3	3	
		38418	건축도시시스템컴퓨터프로그래밍	3	3	택1
		36339	컴퓨터프로그래밍및실습	3	3	
		38420	디지털커뮤니케이션	3	3	

아. 환경공학전공

1) 전공기초(필수)

이수권장시기		학수번호	교과목명	시간	학점	비고
학년	학기					
1	1	20406	미분적분학	3	3	택1
		20407	미분적분학 I	3	3	
		20416	일반화학 I	3	3	택1
		20418	일반화학실험 I	1.5	1	
		37280	기초물리학	3	3	
		20409	일반물리학 I	3	3	
	30001	일반물리학	3	3		
	2	20417	일반화학 II	3		3
		20419	일반화학실험 II	1.5		1
		35952	기초생물학	3		3
36341		공학수학	3	3		

2) 전공기초(선택)

이수권장시기		학수번호	교과목명	시간	학점	비고
학년	학기					
1	2	36573	공학수학연습	1.5	1	

2) 전공

이수권장시기		학수번호	교과목명	시간	학점	비고
학년	학기					
1	1	35335	환경공학개론	3	3	선택

자. 기후·에너지시스템공학전공

1) 전공기초(필수)

이수권장시기		학수번호	교과목명	시간	학점	비고
학년	학기					
1	1	20406	미분적분학	3	3	택1
		20407	미분적분학 I	3	3	
		20415	일반화학	3	3	택1
		20416	일반화학 I	3	3	
		30001	일반물리학	3	3	택1
		20409	일반물리학 I	3	3	
	2	36341	공학수학	3	3	
		36339	컴퓨터프로그래밍및실습	3	3	
		30002	일반물리학 II	3	3	

2) 전공기초(선택)

이수권장시기		학수번호	교과목명	시간	학점	비고
학년	학기					
1	1	20410	일반물리학실험 I	1.5	1	
1	2	20411	일반물리학실험 II	1.5	1	

차. 휴먼기계바이오공학부

1) 전공기초(필수)

이수권장시기		학수번호	교과목명	시간	학점	비고
학년	학기					
1	1	20409	일반물리학 I	3	3	택1
		30001	일반물리학	3	3	
		20406	미분적분학	3	3	택1
		20407	미분적분학 I	3	3	
		20410	일반물리학실험 I	1.5	1	
		38559	휴먼기계바이오공학기초	2	2	
	2	34980	확률및통계학	3	3	
		36339	컴퓨터프로그래밍및실습	3	3	
		36341	공학수학	3	3	

2) 전공

이수권장시기		학수번호	교과목명	시간	학점	비고
학년	학기					
1	2	38558	공학제도	3	2	선택

5. 경영대학

이수권장시기		학수번호	교과목명	구분	교과목 소개
학년	학기				
1	1	22233	경영통계학	전공 기초 (필수)	경영 의사 결정 문제를 통계학적으로 접근하기 위하여 이에 필요한 기술통계와 추리통계의 기초 개념 및 응용방법을 공부한다. 강의 내용은 확률이론, 표본분포이론, 통계적 추정, 가설검정, 회귀분석에 관한 사항이다.
		22234	경영학원론	전공 선택	경영학에 관한 총체적 기초이론을 개괄적으로 접근하기 위하여 이에 필요한 경영학의 역사, 기업의 성장, 발전, 계층별 경영자들의 역할과 의무, 경영관리 과정 및 경영조직 그리고 생산, 판매 등 기업의 제반활동에 관한 사항이다.
	2	35356	금융의이해	전공 선택	금융이론, 금융시장 및 금융상품 등에 관해 최근 현실에 나타나는 주요 사례들을 중심으로 다룬다. 본격적인 재무이론을 배우기 전 단계로서 재무이론 및 경제이론에 대한 학습동기 유발을 주로 목적으로 한다.
		33861	회계정보원리	전공 필수	기업의 외부 이해관계자들에게 제공할 회계정보의 생산방법을 개괄적으로 공부한다. 강의 내용은 회계정보의 생산 목적, 복식부기의 기본원리, 회계의 기초 개념, 그리고 재무제표의 작성방법에 관한 사항 등이다.

6. 신산업융합대학

가. 융합콘텐츠학과

1) 1학년 전공과목

학수번호	교과목명	교과목 소개	개설 학기	구분
37996	디지털스토리텔링 개론	디지털 스토리텔링과 융합 콘텐츠 기획에 대한 기본 교과목. 본 교과목에서는 디지털 환경 및 다매체 시대에 부합하는 새로운 이야기 원리를 배운다. 인터랙티브 드라마, 3D 영화, 디지털 게임, 사용자생성 콘텐츠 등 다양한 사례 분석을 통해서, 이야기와 기술의 상관관계를 이해한다. 이를 통해서 융합 콘텐츠의 기획 및 스토리텔링을 이해할 수 있는 기반을 마련한다.	1	전공
37997	융합콘텐츠의이해	ICT 환경의 변화로 인해 나타나고 있는 콘텐츠 및 지식 서비스의 발전 사례를 통해 융합콘텐츠의 개념을 이해하고, 융합콘텐츠전공을 통해 얻을 수 있는 기회와 가능성을 학생들이 직접 탐색하도록 한다.	1	전공
37999	뉴미디어 테크놀로지입문	미디어 테크놀로지의 기초를 아는 것은 미래 변화의 주역들에게 필수적인 지식이다. 수강자가 일상생활 속 사례를 통해 데이터와 로직의 개념을 이해하고, 소셜미디어, 모바일, 웹, 가상/증강현실, 웨어러블 컴퓨터, 사물인터넷, 기계의 지능과 의식 등 폭넓은 실세계 문제와 응용들을 소개함으로써 학생들의 지식탐구 및 창의융합역량을 고취한다.	2	전공
38667	디자인익스프레션	디자인 아이디어를 효과적으로 표현하는 것은 자신의 디자인을 구체화하고 실현하기 위한 첫걸음이 된다. 본 교과목에서는 학생들에게 디자인 아이디어를 표현하기 위한 표현원리를 학습하도록 하고, 다양한 구현기법을 경험하도록 함으로써 콘텐츠 기획자 및 디자이너로서의 기초 능력을 함양한다.	2	전공

2) 학과 내 트랙

구분	콘텐츠서비스 & 기획 트랙 (지도교수: 한혜원)	UX기획 및 디자인 트랙 (지도교수: 류한영)	콘텐츠SW 트랙 (지도교수: 여운승)
목표	뉴미디어 환경에서 나타난 다양한 분야의 융합 지식을 익히고, 주체적인 탐구 과정을 거쳐서 궁극적으로 미래지향적 콘텐츠와 융합 지식의 모델을 제시할 수 있는 인재 양성	창의적이고 혁신적인 사용자 경험을 기획하고 디자인 할 수 있는 창의융합적 인재 양성	각 산업에 대한 분야별 전문성과 함께 학제간, 산업간 융합이 고도로 진행된 환경에 적응하고 새로운 흐름을 선도할 수 있는 문제 해결형 인재 양성
진출 분야	콘텐츠 및 ICT 관련 정부기관, 관련 연구소, 관련 학과 대학원	ICT 기업의 서비스 기획 또는 UX 디자인 분야, 정부 및 공공기관의 서비스 기획 분야, 국내외 제조업의 상품 기획 또는 UX 디자인 분야, UX 디자인 전문 기업 등	디지털 미디어 기반 콘텐츠 분야의 기획자, 개발자
이수 조건	①교과과정: 총 24학점(트랙전공 15학점 이상 + 트랙교양 9학점 이상) ②비교과과정: 다음 중 1개 이상 충족 시 이수 가능 • TOEIC 800 이상 • 교내외 멘토링 또는 세미나 프로그램 참석 • 교내외 경진대회 또는 공모전 참가	①교과과정: 총 24학점(트랙전공 15학점 + 트랙교양 9학점 이상) ②비교과과정: 다음 중 2개 이상 충족 시 이수 가능 • TOEIC 700 이상 • 동아리 활동 또는 학생자치 활동 • 공모전 참여 또는 수상 • 국내외 인턴십 • 특허 출원	①교과과정: 총 24학점(트랙전공 15학점 이상 + 트랙교양 3학점 이상 + 융합기초 교양 6학점 이상) ②비교과과정: • TOEIC 800 이상 (필수) 다음 중 2개 이상 충족 시 이수 가능 • 동아리 활동 또는 학생자치 활동 • 교외멘토링 또는 실무 세미나 프로그램 참가

			<ul style="list-style-type: none"> • 해커톤/밋업 참가 • 교외경진대회/공모전 입상 • 해외 교류 프로그램 참여
트랙 전공 (15학점 이상)	디지털스토리텔링개론(37996), 뉴미디어테크놀로지입문(37999), 디자인익스프레션(38667), 인지심리학(21616), 미국문학개론(36417), 게임학의이해(38002), 콘텐츠아키텍처링(38003), 트랜스미디어스토리텔링(38006), 글로벌콘텐츠비즈니스(38007), 크리에이티브라이팅(38009), 웹콘텐츠개발(38102), 브랜드스토리텔링(38016), 광고와사회(35219), 가상현실콘텐츠(38014)	디자인익스프레션(38667), 콘텐츠아키텍처링(38003), 사용자연구(38011), UI디자인(38010), UX디자인(38017)	Business Communication(35629), 모바일앱제작(38001), 글로벌콘텐츠비즈니스(38007), UX디자인(38017), 빅데이터분석, 원리와 응용(38163), 경영혁신과정보기술(30943), 융합콘텐츠인턴십Ⅲ(38018), 콘텐츠프로젝트관리(38020), 데이터와인공지능(38024)
트랙 교양 (9학점 이상)	디지털스토리텔링의이해(10950), 미래학입문(11131), 음악과과학. 기술(11144), 크리에이티브컴퓨팅(11145), 문화콘텐츠기획의이해(11153), 컴퓨팅적사고와프로그래밍(11211), 글로벌커리어개발과기업가정신(11212), K-MOOC:음악과과학/기술(11239)	디지털스토리텔링개론(37996), 융합콘텐츠의이해(37997), 뉴미디어테크놀로지입문(37999), 모바일앱제작(38001), 메이커스워크샵(38008), 콘텐츠데이터분석(38019), 정보디자인(36683), 유저인터페이스디자인(36694), 모바일인터랙션디자인(36697), 정보인터랙션디자인(36703)	<p>트랙 교양 (3학점 이상)</p> <p>디지털스토리텔링의이해(10950), 미래학입문(11131), 크리에이티브컴퓨팅(11145), 콘텐츠컴퓨팅(11152), K-MOOC:영화스토리텔링의이해(11218), K-MOOC:음악과과학/기술(11239)</p> <p>융합기초 교양(6학점 이상)</p> <p>컴퓨팅적사고와프로그래밍(11211), 글로벌커리어개발과기업가정신(11212)</p>

나. 의류산업학과

1) 1학년 전공과목

학수번호	교과목명	교과목 소개	학점	이수 권장 학기
33557	컬러플래닝과디자인	패션 디자인의 색채감을 훈련시키기 위한 입문적인 교과내용이다. 패션의 특성, 패션문화, 패션 감각, 색채와 디자인, 계절에 따른 색채이미지맵, 컬러정보 등 이론과 실기를 다룬다. 또한 컬러 플래닝과 디자인을 하기 위한 Photoshop기술을 습득한다.	3	1
33558	패션소재의이해	의류산업에서 요구되고 있는 전반적인 기초이론을 강의한다. 자연과 학적인 background가 없는 경우에도 수강에 어려움이 없도록 강의 내용이 배려되었다. 주로 천연섬유에 속하는 면, 견, 양모, hair, 마섬유의 고유한 특성을 파악하고, 이들 요인이 의복에 미치는 영향에 대하여 강의한다. 패션 신소재를 생산하는 기본 아이디어와 관련 제품들을 살펴본다.	3	
38050	의류산업과패션	패션의 기본 개념과 이론에 대해 학습하며, 패션산업 전반의 구조 및 산업 프로세스에 대해 이해하고, 소재, 디자인, 생산, 유통, 마케팅 등 패션기업 조직 내의 분야별 업무와 역할에 대해 학습한다.	3	
33472	패션과문화	패션과 문화와의 관계를 이해하기 위한 기초 과정으로서 과거부터 현재까지 세계 패션과 관련된 문화와 사회현상, 미의식의 변화, 그리고 이와 관련된 기본 개념을 배운다.	3	2
35378	패턴디자인	의복 제작을 위한 패턴 제작법 중 하나인 평면재단과 다양한 봉제법의 원리를 기초부터 이론과 실습을 병행하여 학습한다.	3	
33820	패션실무영어와도식화	패션 디자인 실무에 필요한 요소 및 용어를 이해하여 이를 패션 산업 현장에서 수행할 수 있는 방법과 체계를 습득한다. 또한, 패션 어패럴 라인의 콘셉트, 소재 등의 주요 정보 등을 효율적으로 표현하는 도식화 기법을 손과 Illustrator로 습득하는 것을 목표로 한다.	3	

2) 의류산업학과 내 트랙

구분	글로벌 패션 머천다이징 & 매니지먼트 트랙	패션디자인, 테크놀로지 & 제품개발 트랙
목표	패션 상품의 기획, 유통, 소비, 마케팅 등 패션 산업 전반의 효율적인 운영과 소비자를 만족시키기 위한 능력을 개발하는 머천다이징 교육, 글로벌 패션비즈니스 환경에서 소싱 전문인력을 양성하고자 하는 글로벌 소싱 교육, 창업을 시도하며 패션CEO가 될 수 있는 역량을 갖추는 패션 경영교육의 내용을 포함하여 이에 대한 커리큘럼을 제공한다.	패션 제품 상품기획력과 독창적인 디자인 능력을 개발하기 위한 디자인 교육, 시장 수요에 대응한 고부가가치 제품의 개발과 품질을 관리하는 생산 관리 능력 교육, CAD/CAM 시스템, 3D 패션, IT와 패션의 융합 기술과 같은 Technology 교육의 내용을 포함하여 이에 대한 커리큘럼을 제공한다.
진출 분야	1) 어패럴MD, 리테일MD, 바잉MD, 비주얼머천다이저, 패션브랜드매니저, 유통전문가 2) 벤더및바잉에이전트MD, MR, 소재소싱전문가, 소재컨버터, 소재성능평가인증전문가, 패션기업창업가, 온라인쇼핑몰창업가 등 3) 패션광고및홍보전문가, 에디터	1)패션디자이너(남성복, 여성복, 아동복, 니트웨어, 속옷, 액세서리, 신발 등), 컬러리스트, 텍스타일디자이너, 전통복식디자이너, 스타일리스트, 이미지컨설턴트, 크리에이티브디렉터, 패션트렌드분석가 2) 모델리스트, 패턴메이커, 프로덕션매니저, 테크니컬디자이너 3) 디지털패션전문가, CAD/CAM디자이너, 3Dtechnology전문가, 테크니컬웨어/기능성의복설계사, 스마트웨어 전문가 등
이수 조건	교과과정(18학점 이상) + 비교과과정(2가지 이상: 인턴십, 봉사활동, 공모전, 외국어 혹은 자격증 등) 충족 시 이수 가능	교과과정(18학점 이상) + 비교과과정(2가지 이상: 인턴십, 봉사활동, 공모전, 외국어 혹은 자격증 등) 충족 시 이수 가능

다. 국제사무학과

학수번호	교과목명	교과목 소개	이수권장 시기	
			학년	학기
36183	국제사무학원론	<p>국제사무학의 주요 이론과 글로벌 환경에서 국제사무관리 전문가에게 필요한 다음의 내용을 배우고 이해한다.</p> <ul style="list-style-type: none"> 사무관리전문가(Office Professional) 및 전문비서 정의와 유형 다양한 산업과 조직, 조직문화 리더십과 동기부여 이론 및 방법 비즈니스 커뮤니케이션 이론과 실제 사무정보시스템 및 정보기술 인간관계 및 비즈니스 윤리 직업선택 및 경력개발 <p>국제사무학 전반에 대한 이해를 도모할 수 있는 기본과목</p> <ul style="list-style-type: none"> 전공에 대한 정체성 확립 향후 분야별 심화과목 선택에 가이드를 제공 	1	1,2
36772	MICE개론	<p>최근 급성장하고 있는, 국제회의를 비롯한 컨벤션 및 전시를 포괄하는 MICE 산업의 실무 능력 향상에 필요한 제반 지식을 학습하고, 이를 산업 현장에 응용할 수 있는 기초 능력 위주로 강의한다. MICE 산업에 대한 거시적 안목부터 MICE 각 요소의 이해 및 운영에 대한 부분까지 두루 이해하고, 이를 다양한 곳에 접목시켜 융합 시너지를 창출할 수 있는 힘을 키우는 기회를 제공하고자 한다.</p> <ul style="list-style-type: none"> 본 과목은 실무 위주의 강의로, MICE행사유치, 신규행사개발, 행사 개최기획, 예산 관리, 후원 유치, 프로그램 설계, 홍보 및 마케팅, 제작물 기획 관리, 인력 관리, 현장조성, 위기관리, 사후관리 등 MICE 현장에 바로 접목할 수 있는 내용을 주로 다루고 있다. 실제 MICE 행사 제안서 작성을 통해 콘텐츠 기획 및 운영계획 능력을 배양한다. 목차 구성, 콘텐츠 구성 능력, 기획 전략, 행사 	1	1

		<p>운영 계획 수립 등 실제 제안서에 들어가는 기본 사항을 습득하여 새로운 주제의 MICE 행사 제안서를 직접 작성할 수 있는 기초 능력을 배양한다.</p> <ul style="list-style-type: none"> 다양한 산업 분야의 플랫폼 역할을 하는 MICE 산업을 이해하고, 학문, 기술, 상품 등의 콘텐츠를 MICE 플랫폼을 활용하여 서로 교류 및 접목시키는 융합적 사고를 배양할 수 있다. 		
34617	비즈니스컴퓨팅	<p>다음의 내용을 실습 위주로 학습한다.</p> <ul style="list-style-type: none"> MS-Excel을 이용한 데이터 처리와 활용 (함수, 차트 등) MS-Word의 다양한 기능을 활용한 상황에 맞는 문서 작성 및 구성 (스타일, 다단, 머리글/바닥글 등) MS-PowerPoint을 활용하여 프리젠테이션 자료를 구성하고 효과적으로 발표 (슬라이드마스터, 인포그래픽 등) <p>향후 수강할 국제사무학과의 컴퓨터 관련 심화과목 또는 타 전공의 데이터분석 과목에 대한 이해를 높임</p> <ul style="list-style-type: none"> 한국어강의와 영어강의 분반이 동시에 개설되므로, 언어를 기반으로 분반 선택의 폭이 넓음 시연 및 실습 위주의 수업으로 영어강의에 부담을 느끼는 학생들도 상대적으로 수월하게 수강할 수 있음 컴퓨터활용능력이나 MOS자격증과 관련이 높아, 자격증 취득에 도움이 됨 	1	1,2
34618	Foundations for Business English	<p>Foundations for Business English is designed to provide knowledge and core skills needed for effective written communication at the workplace. Students will learn the principles of business writing, which will include reading strategies to write effectively. The class will challenge students to think, to make decisions, and to collaborate and communicate the intentions of writing.</p> <p>The core skills in Foundations for Business English are highly beneficial:</p> <ul style="list-style-type: none"> Transfer to real workplace communication. Meet the demand of immediate use at the workplace. Develop keen awareness of the interdependence between reading and writing. Help determine the differences between business writing and academic writing. Sharpen reading comprehension and writing skills in both (1) business reading and writing and (2) academic reading and writing. Reduce reading and writing time. Generate increased-awareness to improve business communication. 	1	1

라. 식품영양학과

1) 1학년 전공과목

학수번호	교과목명	교과목 소개	개설 학기
33418	영양학	영양학의 전반적인 이해를 위한 기초과목으로, 급변하는 현대사회에서 생활 속의 영양문제를 분석하고 해결하는 영양학적 관점을 확립한다. 식품이 우리 인체 내 들어왔을 때 일어나는 소화 및 대사, 생체 내 기능, 영양 조절 및 권장량, 건강 및 질병과의 관계 등 기초 지식을 습득하여 현대인의 건강문제와 이에 대한 영양의 중요성을 이해하도록 한다.	1
33474	식품과 현대사회	식품에 대한 기초적인 이해를 돕기 위한 과목으로, 식품의 구성성분과 물리화학적 특성, 식품을 조리/가공할 때 일어나는 변화에 대한 기본적인 이해를 도모하고 현대사회에서 건강증진과 질병예방을 위한 식품의 제조와 소비자들의 현명한 선택 방법을 익힌다.	

37974	외식과 현대사회	외식산업의 전반적인 이해를 위한 기초과목으로 국내외 외식산업의 발전 과정과 최신동향 및 산업구조, 그리고 전문직업으로서의 외식산업 전반을 탐색하여 본다. 또한 식품과 외식 수요 측면에서 외식소비패턴의 변화와 관련 요인들을 분석하며, 기업행동 및 산업조직 측면에서 외식산업의 환경 변화, 시장구조와 기술혁신 관련 이슈 등을 분석한다.	2
36597	조리과학	조리과학에서는 식품의 화학적·물리적 특성에 대한 이론을 기초로 조리 중에 일어나는 현상과 실패의 원인 등 조리 특성을 이해시켜 여러 가지 경우에 응용할 수 있는 식품보존법과 배합법 및 조리과정을 이론적으로 익힌다.	
22697	식생활과 문화	음식, 식생활과 문화를 역사적이고 사회문화적인 측면에서 융합적으로 공부하며 식품선택에 영향을 주는 식행동 요인을 자연 과학적인 면과 문화적인 측면에서 규명해 본다.	
36599	식품영양 분석실험I	본 수업은 주요 영양소, 식품 성분 및 기능성 소재 분석의 기초를 비롯해 식품미생물의 기본 지식 및 실험 원리를 배우고, 실습 및 실험을 통하여 수집된 결과의 해석과 기초 통계에 대한 지식을 탐구한다. 이를 바탕으로 실험노트 및 실험보고서 작성의 기본을 습득한다.	

2) 식품영양학과 내 트랙

구분	식품영양산업 트랙	외식산업 트랙
목표	식품영양 관련 산업계의 수요를 반영한 식품영양 정보, 법규, 정책, 유통 및 산업계 트렌드를 포괄한 현장전문가 양성	외식문화, 외식 및 식품 경영, 미식과학에 관한 전문지식을 바탕으로 이를 외식산업 현장에 적용하며 창조적 도전을 할 수 있으며 실무 수행능력을 갖추어 문제를 주도적으로 해결할 수 있는 인재를 양성함
진출 분야	글로벌 웰니스식품산업(연구, 기획, 마케팅); 제약산업(연구, 기획, 마케팅); 맞춤형영양산업(연구, 기획); 식품영양(건강)전문 기자, 작가, 프rodu서; 영양정보와 건강관리 컨설팅; 웹기반건강 콘텐츠 제작 및 사이트 운영; 국제기구 및 NGO 전문가; 국가/지방공무원(영양교사 포함); 식품영양관련(국가)연구소; 상위 고등과정으로의 진학 및 전문가	메뉴 개발자, Food director, 식문화 콘텐츠 기획자, 외식 및 식품 마케터, 외식 및 식품 MD, 외식 컨설턴트, 외식업체 창업, 외식상품 기획자, 외식 브랜드 매니저
이수 조건	교과과정 전공(21학점이상이수)+ 비교과과정 기 타(그룹 내 1개 이상 -외국어, 봉사, 수상, 해외 활동 등), 자격증(그룹 내 1개 이상),	교과과정 전공(12학점이상이수), 필수(3학점이상이수), 타전공(3학점이상이수)+ 비교과과정 외국어(그룹 내 1개 이상), 자격증(컴퓨터관련)(그룹 내 1개 이상), 비교과(그룹 내 1개 이상), 자격증(그룹 내 1개 이상)

마. 융합보건학과

1) 1학년 전공과목

학수번호	교과목명	교과목 소개
37987	건강웰니스과학의 이해	차세대 헬스케어와 웰빙 서비스를 효과적으로 디자인하기 위한 기초지식을 학습한다. 건강수명 연장과 웰빙 라이프를 위한 자기관리행동(식습관, 신체활동, 금연, 절주, 정신건강관리 등)의 내용 및 영향요인을 이해하고, 올바른 의사결정과 생활양식의 변화를 유도할 수 있는 맞춤형 서비스 중재와 환경조성 전략의 기본 원리를 습득한다.
36544	의학용어 I	의료기관의 모든 진료과에서 사용하고 있는 핵심적인 전문 의학용어를 학습하여, 의무기록의 내용을 읽고 이해하며 통계작성, 질병·수술분류 등 제 분석 업무처리를 위한 기초능력을 습득한다. 의학용어의 기본 구성요소와 해부학적, 병리학적, 진단적, 수술적 용어와 약어를 다룬다.

학수번호	교과목명	교과목 소개
36555	의료정보관리학	보건정보시스템의 개념, 응용, 계획, 관리 등에 대해 이론과 사례를 중심으로 보건정보시스템에 대한 이해를 넓히고 보건의료기관의 관리자에게 필요한 정보시스템 계획수립과 관리지식을 학습한다. 컴퓨터 통신의 기초이론과 통신을 통한 건강정보 검색에 관한 지식을 습득한다.
37991	인체해부생리학	인체의 해부학적 구조와 생리학에 대한 기초지식을 습득한다. 인체 생체기능의 기본개념을 인체의 구조와 연결하여 학습함으로써 건강과학에 응용할 수 있는 능력을 함양한다.
21392	공중보건학	보건 과학 전반에 관한 이해를 목적으로 한 입문과정으로서 세계, 국가, 지역사회 단위에서 다루어야 할 질병예방, 건강보호, 건강증진 주제영역을 폭넓게 학습하고 인류의 삶의 질 향상에 대한 전공자적 이해와 지식을 체계적으로 습득한다.
38700	생활습관과건강	흡연, 음주, 신체활동, 영양 등 주요 생활습관과 건강 및 질병 발생의 관련성을 이해하고, 이로 인한 질병 발생을 예방하고 관리하는 방법에 대한 지식과 적용기술을 습득한다.
38699	질병과건강	질병에 대한 다양한 지식을 습득하고 질병의 예방과 건강증진방법을 모색한다. 흔히 발생하는 감염성질환, 비전염성질환(만성질환) 및 유전질환의증상, 진단, 치료, 예방법에 대하여 알아본다.

2) 융합보건학과 내 트랙

구분	보건정책 및 관리 트랙	헬스케어서비스 디자인 트랙	보건의료빅데이터 트랙
목표	국민 건강증진 및 질병예방, 건강형평성 보장, 보건의료체계, 보건경제, 보건정보 등과 관련된 보건정책 및 보건관리 전문가	예방과 건강증진 중심 맞춤형 헬스케어서비스를 기획, 수행, 평가할 수 있는 보건 전문가	다양한 보건의료 데이터의 특징을 이해하고 수집·처리·분석하여 새로운 가치를 창출할 수 있는 헬스케어 데이터사이언스 전문가
진출 분야	보건의료 공공기관(보건복지부, 국민건강보험공단, 건강보험 심사평가, 지방자치단체 등), 보건정책 및 경제 연구기관, 국내 및 국외 종합병원(행정), 기업체 보험사, 보건의료정책 및 보험 관련 민간 및 시민단체 등	지방자치단체의 보건사업 담당 부서, 지역사회 보건소, 의료기관, 보건단체, 헬스케어서비스 회사, 사업장, 보험회사 사회공헌재단 등에서 건강관리서비스 기획 및 관리자로서의 역할을 수행, 광고홍보 회사의 건강캠페인 기획자	보건의료 관련 공공기관(연구) 및 연구소, 국내외 대학 및 의료기관(연구), 헬스케어 관련 기업
이수 조건	신공중보건학, 보건의료법규, 보건행정 및 정책, 의무기록관리학, 의료정보관리학, 의료보험실무, 총 18학점 이수	① 교과과정: 보건교육과 건강증진, 보건기획 및 평가, 보건의료법규, 신공중보건학, e-헬스케어, 보건교육실습, 총 18학점 이수 ② 비교과과정: 보건교육사 3급 취득 필수, 보건교육사 2급 취득 권장	① 교과과정: e-헬스케어, 보건의료빅데이터분석, 데이터컴퓨팅, 보건통계, 중급보건통계, 역학, 조사방법론, 보건의료데이터베이스, 생명과학데이터분석, 통계프로그래밍, 빅데이터의세계 원리와 응용, 의료정보관리학, 의무기록관리학, 총18학점 이수 ② 비교과과정: 데이터분석 관련 자격증(SAS, R) 취득 또는 보건의료 데이터 분야 인턴십

7. 스크랜튼대학

가. 국제학부: 국제학전공 & 글로벌한국학전공

- Degree minimum requirements: Total 129 credits
 - Required major courses: Minimum 9 credits
 - Elective major courses: Minimum 48 credits; Minimum 39 credits with double major
- 전공 이수 요건
 - 전공기초: 9학점 이상 이수
 - 전공선택: 48학점 이상 이수; 타전공(학과) 복수전공 시 39학점 이상 이수
- Curriculum overview for required major courses: 3 credits for each course
- 전공기초 교과목 교과과정 개요: 각 교과목 3학점

Year -Semester	Course No.	Course
1-1	36002	Introduction to Economics
		Introduction to Economics: This course introduces economic principles, including demand and supply, resource allocation through market, competition and efficiency. The course will show how these economic principles can be put to use in international studies. 수요와 공급, 시장을 통한 자원의 배분, 경쟁, 효율성 등 경제학 원리에 대한 개론 수업이다. 이러한 경제 원리들이 국제학에 어떻게 적용되는지를 배운다.
	36395	World History
		World History: This course constitutes the basic foundations of international studies, providing general knowledge and understanding of world history required for university students. This lecture focuses on the history of economics, culture, and diplomacy that serve as core fundamentals in international studies. The course presents various perspectives of world history from the 1500s to the present. 본 교과목은 국제학을 공부하는 학부생이 갖추어야 할 세계사에 대한 기본적인 지식과 이해를 위한 수업이다. 국제학의 토대를 이루는 경제사, 문화사, 외교사에 중점을 두어 공부한다. 1500년대부터 현재에 이르기까지 세계사의 다양한 관점들을 배운다.
37549	General Introduction to Korea	General Introduction to Korea: This course will be general introduction to Korean history, politics, literature, religion and culture. In this course, students will explore how Koreans recognize themselves as "Koreans" and what defines their Korean identity, lifestyle, ethnicity, and spirituality in the broader geographic and cultural context of East Asia. Students will also familiarize themselves with various academic issues related to Korean history, literature, politics, society and gender. 한국의 역사, 정치, 문학, 종교, 문화를 개괄한다. 학생들은 본 교과목을 통해 동아시아의 지리적, 문화적 배경을 이해하고 좀 더 넓은 시각으로 한국인들이 어떻게 스스로를 인식하고 무엇이 그들의 정체성, 삶의 방식, 민족성, 종교를 정의하는지 배운다. 또한, 한국의 역사와 문학, 정치, 사회와 관련한 다양한 학문 사례에 대해 알게 된다.
1-2	36003	Introduction to Int'l Politics
		Introduction to Int'l Politics: This course is an introduction to political science as related to international studies. This course introduces the concept of power, conflict, international regimes and parties. 융합학문인 국제학적인 관점에서 바라본 국제정치학 개론 수업이다. 권력, 분쟁, 국제정치 체제 등의 개념을 배운다.
36004	Introduction to Business	Introduction to Business: This course introduces the key concepts and theories relating to (1) different functions of business (i.e., management, marketing, finance, accounting etc.) and (2) international strategy and operations of firms. The course is the basic stepping stone to other business courses that are to be offered in the upper divisions. (1) 경영학의 여러 기능들 (마케팅, 재무, 회계 등) (2) 국제 전략과 기업 운영에 관한 기본 개념과 이론에 관한 개론 수업이다. 본 교과목은 이후 수강할 경영학 심화 과목을 위한 기초를 다진다.

1) 국제학전공

국제학전공은 2001년 3월 국제전문인력 양성을 목표로 국내 최초로 설립되었다. 국제학부는 모든 강의를 영어로 진행하며, 국내 최초의 영어 전용 학부 교육 프로그램으로 국제학 분야에서 선두적인 역할을 하고 있다. 국제학전공에서는 국제학 이론에 대한 학문적 분석뿐 아니라, 통상협상 과정과 다국적 기업, 국제기구 등에서 국제전문가로 성장할 수 있는 교육을 제공하며, 세계 각국의 우수대학과 대등한 교육을 제공함으로써 국제적 감각을 높이도록 한다.

가) 전공선택 교과목 교과과정 개요: 각 교과목 3학점

구분	Year	Spring Semester		Fall Semester		
전공 선택	2	36006	Principles of Accounting	36008	Corporate Finance	
		35683	Quantitative and Financial Analysis	36784	East Asian History	
		36397	Microeconomics	36398	Macroeconomics	
		35672	Foundations of International Law	35688	Int'l Business Law	
		36279	Globalization	35677	International Organizations and Global Governance	
		36782	Politics and Diplomacy of Korea	35674	International Political Economy	
		37242	Principles of Marketing			
	3	35679	International Trade & Investment	36010	Korean Economy	
		35687	International Financial Management	35694	International Monetary Economics	
		37232	Human Resource Management	36402	Public International Law	
		35680	International Trade Law	35682	International Security & Peace	
		35678	International Relations in East Asia	37235	US-China Relations	
		37233	International Society and Public Diplomacy	35691	Political Economy of East Asia	
		36785	East Asian Societies and Culture	37792	International Studies Internship II	
		37234	China in the World Since 1900	38182	Global Challenge II	
		37791	International Studies Internship I			
		38181	Global Challenge I			
	37793 International Studies Internship III					
	4	35684	Global Strategic Management	35695	Advanced Topics in International Relations	
		36405	Advanced Topics in International Law	35700	Advanced Topics in International Business and Economics	
		37236	International Economic Development	36403	Contemporary Issues in China	
		37237	International Conflict Resolution	36787	Contemporary Issues in East Asia	
		36786	Special Topics in East Asian Studies	39188	Technopreneurship and Digital Platforms	
		37238	Advanced Topics in East Asian Politics and Diplomacy			
	계절	37473 Seminar Abroad: Theory and Practice in International Studies				

나) DIS Concentrations: (1) International Business and Economics [BE], (2) International Law and Diplomacy [LD], and (3) Asian Studies [AS]

- DIS Concentrations are not required for graduation. However, a certificate will be conferred to those who complete concentration requirements upon graduation. It is

issued in the name of the Division Chair of DIS. Students will have the opportunity to select up to two out of three concentrations: BE, LD and AS. One must complete 18 credits for each concentration to obtain the certificate, and an overall GPA 2.7 is required for graduation with a certificate for concentration. If one selects two concentrations and takes on overlapping course in both concentrations, the course may be considered as fulfilling 3 credits at each concentration.

- Concentration 이수: (1) International Business and Economics [BE], (2) International Law and Diplomacy [LD], and (3) Asian Studies [AS]
- 졸업에 필수적인 요건은 아니다. 그러나 이수할 경우 졸업 시 국제학부장 명의의 concentration 수료증이 발급된다. 3개의 concentration (BE, LD, AS) 중 2개까지 이수가 가능하며, 각 concentration 당 18학점 이상 취득하여야 이수한 것으로 인정한다. 수료증 발급을 위해서는 졸업 시 평균 평점이 적어도 2.7 이상이어야 한다. 만약 2개의 concentration을 신청하여 중복 인정이 되는 교과목이 있다면 각각 3학점으로 인정한다.

Year-Semester	International Business & Economics [BE]	International Law & Diplomacy [LD]	Asian Studies [AS]
2-1	<ul style="list-style-type: none"> • Principles of Accounting • Quantitative and Financial Analysis • Microeconomics • Principles of Marketing 	<ul style="list-style-type: none"> • Foundations of International Law • Globalization • Politics and Diplomacy of Korea (Overlapping with AS) 	<ul style="list-style-type: none"> • Politics and Diplomacy of Korea (Overlapping with LD)
2-2	<ul style="list-style-type: none"> • Corporate Finance • Macroeconomics 	<ul style="list-style-type: none"> • Int'l Business Law • International Organizations and Global Governance • International Political Economy 	<ul style="list-style-type: none"> • East Asian History
3-1	<ul style="list-style-type: none"> • International Trade & Investment • International Financial Management • Human Resource Management 	<ul style="list-style-type: none"> • International Trade Law • International Relations in East Asia (Overlapping with AS) • International Society and Public Diplomacy 	<ul style="list-style-type: none"> • International Relations in East Asia (Overlapping with LD) • East Asian Societies and Culture • China in the World Since 1900
3-2	<ul style="list-style-type: none"> • Korean Economy (Overlapping with AS) • International Monetary Economics 	<ul style="list-style-type: none"> • Public International Law • International Security & Peace • US-China Relations 	<ul style="list-style-type: none"> • Korean Economy (Overlapping with BE) • Political Economy of East Asia
4-1	<ul style="list-style-type: none"> • Global Strategic Management • International Economic Development 	<ul style="list-style-type: none"> • Advanced Topics in International Law • International Conflict Resolution 	<ul style="list-style-type: none"> • Special Topics in East Asian Studies • Advanced Topics in East Asian Politics and Diplomacy
4-2	<ul style="list-style-type: none"> • Advanced Topics in International Business and Economics • Technopreneurship and Digital Platforms 	<ul style="list-style-type: none"> • Contemporary Issues in China • Advanced Topics in International Relations 	<ul style="list-style-type: none"> • Contemporary Issues in East Asia

※ Up to 9 credits taken from the language courses (Chinese, Japanese, and Korean) can be acknowledged for AS concentration credits as an option.

※ AS concentration의 경우 위 과목들 외에 중국어, 일본어 및 한국어 관련 과목을 이수한 경우 9학점까지 concentration 과목으로 인정 가능함(단, 전공학점으로는 인정하지 않음)

2) 글로벌한국학전공

글로벌한국학 전공은 2015년 3월 국제학부 내에 설치된 인문학/사회과학 융복합 전공이다. 수업을 영어로 진행하고 있기 때문에 전공에 진입하고자 하는 학생은 영어로 전공 수업을 이수할 수 있는 수준의 외국어 실력이 필요하다. 별도로 어학시험 성적을 요구하지 않지만 영어수학능력은 글로벌 한국학에서 성공적인 학업수행을 위해서 꼭 필요한 능력이다. 외국인 학생들과 해외귀국 한국학생들이 본 전공에서 고급한국어 실력을 배양한다면 한국인 학생들은 영어로 학문목적의 활동을 하고 한국과 관련된 인문학과 사회과학의 다양한 주제를 다문화적인 시각에서 탐구할 수 있는 기회를 얻을 수 있다. 전공이 지향하는 인재는 인문학적 소양과 사회과학적 전문성을 동시에 갖춘 글로벌 인재, 그리고 다중언어 커뮤니케이션 전문가이다. 2, 3학년 때는 문학, 역사, 사회학 기초 등 인문사회 과학 수업을 듣고 3, 4학년 때는 문화인류학, 사회학 고급, 국제정치, 한영/영한동시통역 및 번역 이론과 실습 등의 수업을 들을 수 있다.

구분	학수번호	교과목명	비고
전공기초	36002	Introduction to Economics	국제학 전공과 동일. 공동선택: 9학점 이수
	36395	World History	
	37549	General Introduction to Korea	
	36003	Introduction to Int'l Politics	
	36004	Introduction to Business	

가) 전공선택 교과목 교과과정 개요: 각 교과목 3학점

구분	Year	Spring Semester		Fall Semester		
전공 선택	2	38841	Korea from Antiquity to 1900	37561	North Korean Society and Culture	
		37552	Reading Academic Korean I	38842	Twentieth-century Korea: historical perspectives	
		37554	Understanding Korean Religion	37558	Introduction to Korean Music	
		37555	Understanding Korean Society	37553	Introduction to Modern Korean Literature	
		37559	Introduction to Premodern Korean Literature	37560	Globalization and Korean Migration	
	3	37562	Everyday Life in Modern Korea	37567	Reading Academic Korean II	
		37551	Introduction to Korean Politics	38845	Material Culture and Buddhism	
		37563	Korean Diaspora	38846	Korean Global Negotiation Strategy	
		37564	Korean Film and Media Studies	37795	Korean Studies Internship II	
		38843	Korea and Muslim World: An Interdisciplinary Approach	37571	Global Governance and Human Security in East Asia	
		37794	Korean Studies Internship I	38844	Contemporary Korean Music and Culture	
		38275	Independent Research Seminar I	38276	Independent Research Seminar II	
	4	37796		Korean Studies Internship III		
		37579	Literary Aesthetics in Contemporary South Korea	38850	Basic Theory and Practice of Translation	
		38847	Basic Theory and Practice of Interpreting	38851	Historical Perspectives on Current Global Affairs	
		37575	Language and Culture of Korea	38852	Unifications Issues on the Korean Peninsula	
		38848	The Korean Metropolis	37581	Academic and Practical Communications Workshop	
	계절	38849	Seminar in Global and Regional Studies			
			38278 Seminar Abroad: Theory and Practice in Global Korean Studies			

교과목 수강신청 안내

수강신청 방법 안내

□ 수강신청 일정

- **수강신청 기간: 2023. 2. 21(화) 09:00 ~ 2. 22(수) 17:00**
 - 장바구니 사용기간: **2. 20(월) 09:00 ~ 23:59**
 - 이 기간에 신입생에게는 대기 순번제와 취소 지연제를 적용하지 않음.
- **수강신청 확인 및 변경기간: 3. 2(목) 09:00 ~ 3. 8(수) 15:00 (종료일시 반드시 확인)**
 - 취소지연제 적용 및 장바구니 사용 가능
 - 3. 9(목) 13:00 이후 홈페이지 공지사항의 폐강교과목 게시 내용을 반드시 확인하여야 함
- **수강철회 기간: 3. 27(월) 09:00 ~ 3. 31(금) 17:00**
 수강철회방법: 인터넷 수강신청 시스템 (<http://sugang.ewha.ac.kr>)
 [수강신청 철회]→[철회신청]→해당 교과목[결과]→[철회신청Applied]확인
 - 철회한 교과목은 성적평가에서 제외됨
 - 수강하는 모든 교과목을 모두 철회할 수 없으며, 최소 1개 이상의 교과목을 수강하여야 함

※ **이화 홈페이지 > 학사안내 > 강의시간표/계획안 > 학부 > 학부 강의시간표/강의계획안 보기 '조회하기' > 강의시간표 안내문 PDF 파일 반드시 확인하세요!**

- 수강정원 및 교과목 개설 문의(수업지원팀): ☎02)3277-2027
- 수강신청 일정 및 자격 문의(학적팀): ☎02)3277-2033

1. 수강신청 안내

- 수강신청은 반드시 정해진 기간 내에 신중하게 계획하여 입력하여야 한다.
- 매 학기 수강신청 전 이화 홈페이지 공지사항에 게시되는 해당학기 '학부 강의시간표 안내문' 내용을 반드시 확인한다.
- 학기당 수강신청 가능 학점

수강신청 가능학점	초과학점 신청이 가능한 경우
1-18학점 이내	<ul style="list-style-type: none"> ▪ 각 전공(학과)의 교과과정표에 따라 지정된 학점이 18학점을 초과하는 경우 그 초과하는 학점까지 가능 ▪ 19학점: 1학년 1, 2학기에는 19학점(호크마세미나 포함)까지 신청 가능 ▪ 21학점 <ul style="list-style-type: none"> ┌ 직전학기(계절학기, 해외교환학생 기간 제외) 평균이 3.75 이상인 경우 └ College English(구.대학영어), Advanced English(구.고급영어) 수강 면제자 (각 지정된 수강학기에 한함) └ 학군사관 후보생 군사학 교과목 수강자 ※ 정규등록학기(최소 8학기) 및 졸업에 필요한 학점(교과목 및 훈련학점(채플))이 남아있는 학기에는 최소 1과목(1학점) 이상 반드시 수강하여야 한다.

2. 수강신청 방법

가. 인터넷 수강신청시스템(<http://sugang.ewha.ac.kr>) 접속

나. 로그인: ID(수험번호)와 패스워드(생년월일 6자리, YYMMDD) 입력 후 로그인 버튼 클릭

※ 변경기간부터는 수험번호 대신 추후 부여되는 학번으로 로그인해야 함

1) 수강신청 사전 로그인 가능

- 수강신청 시작 30분 전부터 로그인 상태에서 대기 가능(장바구니 사용 가능)
- 대기 상태에서 수강신청 시작 시간이 되면 수강신청 가능

2) 장바구니 사용 안내

가) 수강하고자 하는 교과목을 담아놓은 후 수강신청기간에 활용할 수 있다(최대 15개).

나) 장바구니 신청 방법

- 개설과목 조회/신청: 교과목 구분, 대학, 학과/전공, 검색조건(과목명, 학수번호, 담당교수) 등을 검색 후, 'Search'버튼을 눌러 '개설과목 상세조회'에 해당교과목이 검색되면 '장바구니 담기(Add)'버튼을 누른다.
- 직접입력 신청: 학수번호와 분반을 입력한 후 '장바구니 담기(Add)' 버튼을 누른다.

다) 나)에서 신청한 교과목은 장바구니 목록에 표시되며, 장바구니 목록에서 교과목 삭제를 원하면 'Del' 버튼을 누른다.

3) 대기 순번제(*신입생 수강신청 기간에 적용 안함)

가) 정원이 마감된 교과목을 수강 신청하는 경우, 선착순으로 대기 순번이 부여되는 수강신청 방법이다.

나) 방법: 정원이 마감된 교과목의 수강 취소자가 발생하면 대기 순번자에게 PUSH로(이화여대어플) 수강 확정 내용이 전달되며, 수강 사이트 내 오른쪽 상단에 '대기 교과목 수강확정' 알림이 표시된다. 대기 순번에서 수강이 확정된 자는 수강 사이트에 들어가 본인의 수강 내용을 직접 확인하고, 본인이 직접 변경·취소 할 수 있으며, 대기교과목을 취소하고 다시 신청하는 경우에는 마지막 대기 번호가 본인의 새로운 대기번호로 부여되므로 주의하여야 한다.

다) 수강 가능 학점: 학기별 본인의 수강 가능학점은 수강 확정 교과목의 학점과 대기 신청 교과목의 학점을 포함한다.

라) 시기: 정규학기 개강 전 학년별 수강신청 기간(2월/8월)

4) 취소 지연제

가) 정원이 마감된 교과목의 수강 취소자가 발생하여 잔여석이 생기더라도 그 즉시 수강 신청 가능한 것이 아니라, 일정 기간 이후에 취소 인원 잔여석에 대한 수강 신청이 가능하도록 하는 제도이다.

나) 방법: 정원이 마감된 교과목의 수강 취소자가 발생할 경우에 취소오픈시간이 표기가 되며, 취소 오픈시간에 잔여석에 대한 수강 신청이 가능하다.

다) 시기: 정규학기 개강 후 수강신청 확인 및 변경기간(3월/9월), 계절학기 수강신청 기간(5월/11월)

3. 수강신청 유의사항

- 강의시간표 변경사항은 이화 홈페이지에 반영되므로, 실시간 확인 가능
- 인터넷 수강신청시스템에 입력하지 않은 교과목에 대해서는 수강신청을 인정하지 않으므로 수강신청 확인 및 변경기간에 반드시 본인의 수강신청 내역(특히 분반)을 재확인(장바구니에만 담은 교과목은 수강신청 완료된 것이 아님)
- 인터넷 수강신청은 반드시 본인이 직접 하여 비밀번호가 타인에게 알려지지 않도록 유의해야 하며, 비밀번호가 유출될 경우 수강신청 오류(내용의 수정)가 발생할 수 있다. 비밀번호 변경은 '이화 홈페이지 > 유레카 > 개인정보변경 > 비밀번호변경'을 통해 변경한다. 변경 후 30일이 경과된 비밀번호도 '비밀번호변경'에서 변경해야 한다.
- 수강신청 후에는 반드시 창의 오른쪽 상단에 있는 '로그아웃' 버튼 클릭
- 수강신청 기간 및 변경기간 후 수강신청자가 적어 폐강된 교과목을 수강 신청한 학생은 폐강과 관련한 홈페이지 공지사항을 반드시 확인하고 정해진 기간에 수업시간이 중복되지 않는 새로운 교과

목으로 직접 수강신청 변경을 해야 한다(여석이 있는 교과목에 한해 수강신청 변경 가능).

- 수강 전공(학과)이 지정된 교양교과목의 경우에는 지정된 분반에 수강신청을 해야 함
예) '통합적사고와글쓰기', 'College English(구.대학영어)', 'Advanced English(구.고급영어)',
'기독교와세계' 등 학부 강의시간표 '비교' 란에 분반이 지정된 교과목
- 학생의 입학 전 교과과정에 포함되어 있었으나, 교과과정 개편으로 입학연도 이후 제외된 전공기초
및 전공교과목을 이수한 경우에는 이를 본인의 전공기초 및 전공교과목(전공심화 포함)으로 인정하
지 않는다.

※ 수업시간표

교시	시간
1	08:00 ~ 09:15
2	09:30 ~ 10:45
3	11:00 ~ 12:15
4	12:30 ~ 13:45
5	14:00 ~ 15:15
6	15:30 ~ 16:45
7	17:00 ~ 18:15
8	18:30 ~ 19:45

* 수업시간: 75분

* 휴게시간: 15분, 계절학기 수업시간은 별도 수업시간표 운영

훈련학점(채플) 수강신청 안내

훈련학점(채플)은 본교 교육이념인 기독교정신에 입각한 믿음과 사랑, 섬김의 정신을 바탕으로 하여 여성 교육을 실천하는 학부 학생들을 위한 프로그램으로, 학부 학생은 누구나 채플을 주 1회 의무적으로 참석해야 한다.

시간 및 장소	월요일 - 금요일 : 10:00~10:30, 대강당 수요일 - 목요일 : 11:30~12:00, 대강당
이수 요건	해당학기 채플수업 횟수의 2/3 초과 출석
수강 신청	7학기 이하 이수 재학생의 훈련학점(채플) 수강신청은 대학별 · 학년별로 지정요일에 자동 배정 ※ 지정요일 변경이나 재수강이 필요한 학생만 수강신청 기간에 신청
좌석 및 출결 확인	- 좌석 확인 : [유레카통합행정 > 수강/채플 > 훈련학점 좌석조회]에서 확인 - 출결 확인 : [유레카통합행정 > 수강/채플 > 훈련학점 결석누계 조회]에서 출석 3-4일 후 확인 가능하므로 학기 내 수시 확인하기 바람 ※ 채플 시작 전 실물 학생증을 대강당 출결 리더기에 반드시 태그해야 하며, 본인의 좌석이 아닌 다른 좌석에 앉은 경우 결석 처리되므로 주의

※ 수강요일을 변경하고자 하는 경우 배정된 요일/좌석을 수강 취소한 후 다시 수강신청을 하여야 한다.

* 수강취소 : ① 재학생에게 지정된 요일/좌석 혹은 본인이 신청한 요일/좌석을 조회한다.

② 취소하려는 요일/좌석을 선택한 후 '삭제' 버튼을 누른다.

* 수강신청방법 : 인터넷 수강신청 시스템(<http://sugang.ewha.ac.kr>) → 채플 수강신청에서 원하는 요일, 시간을 선택하여 좌석을 배정받은 후 저장·신청한다.

※ 수강신청 후 종료 시에는 반드시 창의 왼쪽 하단에 있는 '종료(Exit)' 버튼을 클릭하여야 한다.

■ 졸업예정학기까지 훈련학점(총 8학점) 이수

- 졸업예정학기까지 훈련학점(총 8학점)을 이수하지 않은 학생은 학칙 제48조 제3항에 의거하여 졸업 및 과정수료를 할 수 없음 (3학년 편입학생의 경우 총 4학점 이수)

■ 한 학기 1학점 이수 원칙

- 이전 학기에 미이수한 훈련학점(채플)은 추가신청이 가능하나, 다음 학기 학점을 미리 이수하는 것은 인정하지 않음

■ 채플 보충 [유레카통합행정 > 수강/채플 > 훈련학점 일일보충 신청]

- 한 학기 일일보충 신청가능 횟수는 학점 당 2회로 제한됨

- 일일보충좌석 결석은 결석누계에 포함되지 않음

- 교환학기 기간, 취업 시 채플 이수에 대해서는 교목실 홈페이지 공지사항 참고

■ 문의 : 교목실 대강당 106호 (02-3277-3119 / <https://cmsfox.ewha.ac.kr/ewhachapel/index.do>)

주요 학사안내

학사안내

- 주요 학사안내는 이화 홈페이지(<https://www.ewha.ac.kr>) > 학사안내 > 학사정보에서 확인 가능합니다.
 - ※ 등록, 휴학, 전공결정, 부·복수전공, 수강신청, 성적, 학점인정, 졸업, 자격증 등 입학 후 졸업까지 꼭 알아야 하는 다양한 학사정보가 안내되어 있음
- 졸업에 필요한 교과과정은 학사안내에서 반드시 확인하시기 바랍니다.
 - ※ 입학 연도별 교과과정은 이화 홈페이지(<https://www.ewha.ac.kr>) > 학사안내 > 교과과정 > 교과과정 및 교과목 소개/전공별 교과과정 보기에서 확인 가능
- 매 학기 수강신청 전에는 홈페이지에 공지되는 강의시간표 안내문을 빠짐없이 확인하시기 바랍니다.
 - ※ 강의시간 및 장소, 강의계획안은 이화 홈페이지(<https://www.ewha.ac.kr>) > 학사안내 > 강의시간표/계획안에서 확인

1. 전공결정

- 전공(학과)결정: 입학 후 2023-2학기 재학 중인 학생은 별도의 제한 조건 없이 학생 희망에 따라 7개 단과대학 40개 전공 중 자유롭게 선택 (휴학생 신청 불가)
- 시기: 11월
- 절차: 전공결정 승인신청서에 지도교수의 확인 날인 후 호크마교양대학에 직접 제출
- 전공결정으로 진입 가능한 학과: 7개 단과대학 40개 전공

인문대	사회대	자연대	엘텍공대	경영대	신용대 (체육과학부 제외)	스크랜튼대 (국제학부)
국어국문	정치외교	수학	컴퓨터공학	경영	융합콘텐츠	국제학
중어중문	행정	통계	사이버보안		의류산업	글로벌한국학
불어불문	경제	물리	전자전기		국제사무	
독어독문	문헌정보	화학·나노	식품생명		식품영양	
사학	사회	생명과학	화공신소재		융합보건	
철학	사회복지		건축학			
기독교*	심리		건축도시			
영어영문	소비자		환경공학			
	커뮤니케이션		기후·에너지			
			휴먼기계바이오			

* 기독교학과는 진입 후 전과 및 전공변경 불가

※ 2023-2학기에 호크마교양대학 소속으로 재학 중인 학생은 반드시 전공결정 신청하여야 함

※ 전공결정 및 변경사항은 개인정보변경 [기본정보-전공]에서 확인

2. 재수강

- 학수번호가 같은 교과목에 대하여는 재수강이 가능함(교과목명이 달라도 학수번호가 같으면 동일 과목임)
- 이전 교과과정에서 이수한 교과목 중 학수번호와 교과목명이 모두 변경된 경우에도 '재수강 인정 교과목'에 대하여는 재수강이 허용됨(수강신청사이트 서브 메뉴의 '재수강인정교과목조회' 참고)
- 학수번호와 교과목 명칭이 서로 다르지만 동일 교과목으로 인정하여 재수강 처리되는 '재수강인정 교과목'을 각각 학점을 인정받는 다른 교과목으로 잘못 알고 수강신청하지 않도록 주의하여야 함
- 재수강 이전 교과목의 성적은 삭제되어, 취득학점과 평점계산에서 제외됨
- 재수강 교과목을 수강신청하면 '재수강' 란에 이전에 이수한 연도, 학기가 표기됨
- 학업성적부에 재수강 이전 교과목은 "R"(Repeated Course)로 표시되나, 성적증명서에는 재수강 이전 교과목이 표시되지 않음
- 동일한 교과목을 2회 이상 수강했을 때에는 가장 나중에 이수한 성적 및 학점만을 취득한 것으로 인정함
- 재수강 후 성적이 변동되더라도 이미 받은 성적에 대한 학기우등 및 학사경고사항은 학적부에서 삭제되지 않음
- 재수강 교과목에 대한 성적 제한
 - 재수강가능교과목: 취득한 성적등급이 C+이하인 교과목
 - 대학영어, 고급영어의 재수강: 취득성적이 C+이하인 교과목으로 계절학기만 가능
 - 재수강 후 취득 가능한 성적등급: A- 이하

3. 성적

가. 성적평가

- 수업시간의 1/3이상 결석자는 "F", "U" 처리
- 성적점
 - A⁺(4.3) A⁰(4.0) A⁻(3.7) B⁺(3.3) B⁰(3.0) B⁻(2.7) C⁺(2.3) C⁰(2.0) C⁻(1.7) D⁺(1.3) D⁰(1.0) D⁻(0.7) F(0)
 - S(합격)/U(불합격) 표시: S는 성적점 계산에는 제외하고 졸업학점에만 포함
 - P(합격)/F(불합격) 표시: 성적점 계산 및 졸업학점에 포함하지 않음
- 학기우등: 한 학기에 15학점 이상을 취득하고 과목 낙제(F,U) 없이 평균성적이 3.75이상인 학생. 단, 계절학기, 특별시험(영어 및 정보인증시험 포함)에서 이수한 학점, 수업연한을 초과하여 취득한 학점은 제외함

나. 학사경고

- 한 학기 평균성적이 1.60 미만이면 학사경고
- 학사경고 연속 3회시 제적함
- 학사경고자는 반드시 지도교수와 면담을 해야 하며, 2회 연속 학사경고 시 학부모 면담 필수
- 학사경고를 받은 후 휴학하고, 복학한 학기에 다시 학사경고를 받으면 연속 학사경고로 처리됨

4. 영어 및 정보인증제 (신청시기: 매년 2회 1학기 - 4월 말, 2학기 - 10월 말)

- 영어 및 컴퓨터 정보화 능력분야에서 소정의 자격을 갖춘 경우 학점인정과 졸업 시 인증서 수여
- 인증시험 교과목의 취득학점은 영어인증시험 3학점, 정보인증시험 3학점을 포함하여 최대 6학점까지 가능하며, 신청하는 학기의 수강신청 가능 학점에 포함되지 않음 (특별학기 처리)
- 신청자격 및 방법: 신청학기 재학생으로, 영어 및 정보인증제 신청(인트라넷) 및 서류 제출
- 제출서류: 공인어학능력시험 성적표 또는 공인자격증 원본 및 사본 각 1부(원본은 대조 후 반환함)
- 영어 및 정보인증으로 취득한 학점은 평균평점 환산에는 포함되지 않고, 2012학년도 입학생부터 영어인증제를 통한 취득학점은 졸업에 필요한 영어강의 학점 이수로 인정하지 않음(2011학년도 이

전 입학생까지 영어강의 이수로 인정)

→ 구체적 일정과 자세한 사항은 학기별 해당기간 홈페이지 공지사항 참고

▪ 학점 취득기준

- 영어인증: 공인어학능력시험에서 최근 2년 이내에 다음의 성적을 취득한 경우, '영어인증시험' 교과목 3학점(성적: S) 인정

종류		점수
TOEFL	PBT	600
	CBT	250
	IBT	100
TOEIC		900

※ 단, 2012학년도 입학생부터 교양영어(대학영어/고급영어) 수강면제 대상자는 대학영어, 고급영어 면제신청학점 및 영어인증학점을 합하여 총 6학점 이내만 인정 가능

(대학영어와 고급영어 모두 면제받은 자는 영어인증 신청 불가, 정보인증은 신청 가능)

- 정보인증: 본교가 인정하는 공인자격시험에서 합격한 경우 '정보인증시험' 교과목 3학점(성적: S)을 인정한다. (자격종류 및 기준은 이화 홈페이지 > 학사안내 > 학사정보 > 학점인정 > 영어 및 정보인증제 참고)

▪ 문의: 학적팀 02)3277-2030

5. 휴학·복학·제적

가. 휴학(학생이 질병 기타 부득이한 사정으로 3주일 이상 수강할 수 없는 경우, 총장의 허가를 얻어 일정 기간 학업을 중단하는 것)

- 개강 전 휴학 신청시기: 1학기(전년도 12월 중~2월 말까지), 2학기(6월 중~8월 말까지)
개강 후 휴학 신청시기: 1학기(3월 초~휴학원서 마감일), 2학기(9월 초~휴학원서 마감일)
※ 매 학기 휴학원서 마감일자는 이화 홈페이지 > 학사안내 > 학사일정 또는 홈페이지 배너 참고
- 첫 학기 휴학(신입학생, 재입학생, 편입생)은 질병 및 출산의 사유 외에는 원칙적으로 불가하며, 별도 심의를 거쳐 휴학할 수 있음
- 신청한 휴학기간 경과 후 연속하여 휴학할 경우 다시 휴학신청을 하여야 함
- 신청한 휴학기간 경과 후 복학 또는 다음 학기 휴학신청을 하지 않을 경우 자동 제적 처리됨
- 세부사항은 이화 홈페이지 > 학사안내 > 학사정보 > 학적변동 > 휴학 참고

나. 복학(휴학기간이 만료된 학생이 학업을 계속하기 위하여 등록하는 것)

- 일반복학 신청 시기: 1학기(2월 초~2월 말), 2학기(8월 초~8월 말)
- 조기복학 신청 시기 및 매학기 복학일정은 해당기간 홈페이지 공지사항 및 홈페이지 배너 참고

다. 제적(다음의 사유가 발생할 경우 학업을 중단하도록 조치하는 것)

- 미복학 제적: 휴학기간 경과 후 3주일 이내에 정당한 이유없이 복학하지 않은 경우이거나, 휴학연한 만료 후 복학하지 않은 경우
- 미등록 제적: 수업료 및 기타 납입금을 소정 기일 내에 납입하지 않은 경우
- 성적 불량 제적: 학사경고(1.60 미만)를 연속 3회 받은 경우, 학사경고를 연속 3회 받아 제적되었거나, 학사경고를 연속 2회 받고 다른 사유로 제적 또는 퇴학하였다가 재입학한 학생이 재입학한 후부터 학사경고를 1회 받은 경우
- 재학연한 만료 제적: 재학연한내에 소정의 전 과정을 이수하지 못한 경우
- 징계제적: 징계에 의하여 퇴학처분을 받은 경우

호크마교양대학 프로그램 안내

호크마 멘토 프로그램

호크마 멘토는 신입생의 학교생활(대인관계, 미래설계 등) 적응 지원 및 공동체 형성을 돕고, 신입생의 학업/전공 탐색을 위한 정보를 제공합니다.

1. 분반 활동

- 분반의 지도교수님과 멘토 선배, 신입생이 함께 하는 모임
- 활동 시기: 3~5월 1회, 9월~12월 1회

2. 단대별 모임

* 개요

- 구글 스프레드 시트를 통한 호크마 멘토-멘티 온라인 Q&A
- 멘티는 희망하는 전공/단과대학과 기타 대학 생활 등에 대해 자유로이 질문하고, 멘토는 그에 대한 대답을 하며 전공 결정 및 진로에 대한 정보 공유
- <https://url.kr/vb3afx> (구글 스프레드 시트/링크가 있는 모든 사용자 수정 가능)

* 비고: 2023학년도 1학기에 실시되는 단대별 활동의 경우, 호크마 멘티의 <호크마세미나> 수업 대체로 인정되므로 적극적으로 참여할 것

전공 설명회 / 전공 박람회




프로그램명	세부내용
전공설명회 (4월)	<ul style="list-style-type: none">▪ 정시모집 계열별 통합선발 신입생이 진입 가능한 7개 단과대학이 각 대학 및 전공결정에 대한 정보제공을 위해 소속 교수님과 소속 선배들이 함께 개최하는 설명회▪ 전공탐색 주간(4.3(월)~4.14(금)) 중 각 단대별 전공설명회 개최 예정(상세 일정 추후 공지)
전공박람회 (3월)	<ul style="list-style-type: none">▪ 대학원 FAIR와 공동 진행하는 행사▪ 정시모집 계열별 통합선발 신입생이 진입 가능한 7개 단과대학 소속 교수님과 1:1 전공 및 진로에 대한 상담을 진행하는 박람회

※ 전공박람회 및 전공설명회의 상세 일정, 장소, 방법 등 자세한 사항은 호크마교양대학 홈페이지 공지사항을 참고하시기 바랍니다.

호크마데이

호크마교양대학 소속 학생들과 전공에 진입한 선배들, 호크마교양대학 교수 및 겸임교수 등 호크마와 관련된 모든 사람들이 한자리에 모이는 호크마 홈커밍데이로 11월 말~12월 초 중 개최 예정이며, 추후 호크마교양대학 홈페이지 공지사항에 안내하겠습니다. *코로나 상황에 따라 변경될 수 있음

역량강화프로그램

프로그램명	세부내용	
호크마포럼	<ul style="list-style-type: none"> 호크마학생들을 위해 융복합적 역량 함양을 위해 다양한 주제로 개최되는 포럼 및 특강 행사 	
북콘서트	<ul style="list-style-type: none"> 학자, 예술가, 방송인 등 다양한 분야의 연사들이 학생들과 책을 통해 소통하며 강연과 토론을 하는 행사 호크마포럼과 격년으로 운영 	
이화에크리	<ul style="list-style-type: none"> 이화인의 읽기와 쓰기 능력 및 사회와 자신에 대한 비판적, 성찰적 사유능력 함양을 위해 서평부문 또는 나눔수기부문 중 택1하여 원고를 작성해서 제출하는 글쓰기 대회 	

※ 행사 일정과 세부 프로그램은 추후 호크마교양대학 홈페이지 공지사항을 참고하시기 바랍니다.

호크마 전공 및 진로 탐색 활동 장학금

전공 및 진로 탐색 활동은 관심 있는 전공에 대해 학생들이 팀을 구성하여, 현장 탐방, 인터뷰, 모의 진로 체험, 심화 연구 등의 적극적인 탐색 활동을 기획하고 경험하며 미래 설계를 구체화하는 프로그램입니다. 호크마 교양 대학에서는 정시모집 계열별 통합선발로 입학한 학생들이 희망하는 전공이나 관심 있는 진로를 미리 탐색할 수 있도록 <호크마 전공 및 진로 탐색 활동>에 대하여 장학생을 선발하여 지원합니다.

1. 대상

- 호크마 소속 재학생(전공 미결정자)으로 구성된 팀
- ※ 선발 시 호크마교양대학 프로그램(p.14 참조) 여섯 프로그램에 대한 참여도 반영 예정

2. 주의사항

아래 항목 중 하나 이상 해당하는 경우 장학생 선발 취소되므로 팀원 구성 및 신청 시 주의 바랍니다.

- 결과보고서 및 활동 내용 증빙 기한 내 미제출한 경우
- 2023-1학기 성적 2.0 이상 성적 기준 미충족한 경우
- 2023-2학기 휴학 상태인 경우

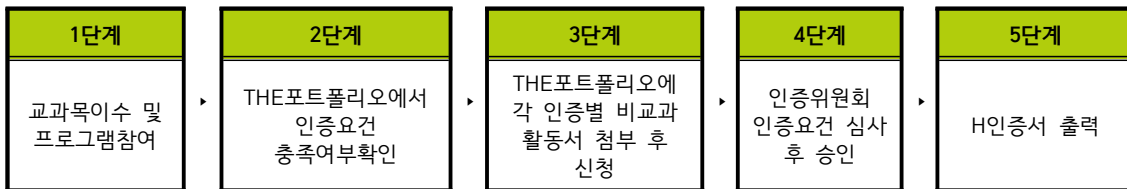
※ 장학금 운영은 대학 상황에 따라 달라질 수 있으므로 자세한 일정 및 세부사항은 추후 호크마교양대학 홈페이지(<http://hokma.ewha.ac.kr>) 공지사항 게시판에 공지할 예정

호크마인증제 안내

1. H-인증 종류 및 목표

구분	H-나눔인증	H-독서인증	H-아티즌 문화예술인증
목표	인성교육을 지덕체 전분야로 확대 강화하여 자기성찰, 극기, 타자와의 소통, 공존공감 능력을 갖춘 건강한 전인격적 인재 양성	책임기를 통한 사고와 표현 역량을 강화하여 비판적·성찰적 사고와 표현능력을 갖춘 창의적 융복합 인재 양성	문화예술에 대한 전문적인 지식을 학습하고, 문화예술 활동에 적극적으로 참여한 학생들의 관심과 능력을 평가함으로써 학생들의 예술적 감수성과 창의성을 계발하고 예술적 소양이 있는 시민 양성에 일조 및 문화예술 관련 취업을 위한 커리어 개발을 도모

2. 인증절차



가. H-나눔인증

- 인증을 원하는 학생은 평소 H-나눔인증을 받기 위해 필요한 교과를 수강하고, 호크마교양대학의 인성교육실 주관 프로그램을 비롯하여 다양한 인성교육관련 비교과프로그램에 참여한다.
 - 교과영역과 호크마교양대학 인성교육실 주관 프로그램 이수 결과는 자동적으로 THE포트폴리오 THE학습 > 인증관리 > 호크마인증 > 나눔인증 현황에 업데이트 됨
- 외부 비교과 활동을 진행 한 경우, THE포트폴리오 외부비교과 등록페이지에 비교과 활동서보고서를 제출한다.
 - 기타 외부 프로그램은 학생이 직접 인증신청을 THE포트폴리오 사이트에서 진행해야 함(공지사항에서 신청서 다운로드 후 작성하여 THE포트폴리오 비교과활동 > 외부비교과등록 페이지에서 내용 작성 후 인증(증명)파일란에 신청서 첨부)
- THE포트폴리오 인증관리페이지에서 인증요건이 충족되었는지 최종 확인하고, H-나눔인증을 신청한다.
- 매학기 말 인증위원회를 열어 학생의 요건을 심사한 뒤에 최종 승인한다.
- 인증관리페이지에서 인증서를 출력한다.

나. H-독서인증

- 인증을 원하는 학생은 평소 H-독서인증을 받기 위해 필요한 교과를 수강하고, 호크마교양대학의 사고와표현교육실 주관 프로그램을 비롯하여 다양한 사고와표현교육관련(독서토론관련) 비교과프로그램에 참여한다.
 - 교과영역과 호크마교양대학 사고와표현교육실 주관 프로그램 이수 결과는 자동적으로 THE포트폴리오 THE학습 > 인증관리 > 호크마인증 > 독서인증 현황에 업데이트 됨
- H-독서인증 위원회에서 인정하는 독서관련 토론모임활동 또는 외부 비교과 활동을 진행 한 경우, THE포트폴리오 외부비교과 등록페이지에 비교과 활동서보고서를 제출한다.
 - 기타 외부 프로그램은 학생이 직접 인증신청을 THE포트폴리오 사이트에서 진행해야 함(공지사항에서 신청서 다운로드 후 작성하여 THE포트폴리오 비교과활동 > 외부비교과등록 페이지에서

내용 작성 후 인증(증명)파일란에 신청서 첨부)

- H-독서인증위원회에서 인정하는 독서관련 토론모임활동 기준: 학생들이 자기주도적으로 운영하는 독서토론모임 및 학내 독서동아리 활동 인정. 교외 독서토론모임 제외. 1년간(최소 10회) 이상 활동하고 이에 대한 활동보고서를 제출하면 외부비교과 점수 25점 부여.
- 3) THE포트폴리오 인증관리페이지에서 인증요건이 충족되었는지 최종 확인하고, H-독서인증을 신청한다.
 - 4) 매학기 말 인증위원회를 열어 학생의 요건을 심사한 뒤에 최종 승인한다.
 - 5) 인증관리페이지에서 인증서를 출력한다.

다. H-아티즌 문화예술인증

- 1) 인증을 원하는 학생은 평소 H-아티즌 문화예술인증을 받기 위해 필요한 교과를 수강하고, 호크마교양대학 및 교내 무용학연구소, 도예연구소, 박물관, 음악연구소, 공연문화연구소, 이화창조아카데미에서 주관하는 다양한 문화예술교육관련 비교과프로그램에 참여한다.
 - 교과영역과 호크마교양대학 주관 프로그램 이수 결과는 자동적으로 THE포트폴리오 THE학습 > 인증관리 > 호크마인증 > H-아티즌 문화예술인증 현황에 업데이트 됨
 - 호크마교양대학 외 교내기관에서 주관하는 프로그램의 경우, THE포트폴리오를 통해 신청모집을 한 프로그램은 자동적으로 H-아티즌 문화예술인증 현황에 업데이트가 되나 이외 방법으로 모집이 진행 될 경우 행사 종료 후 참가증명서를 학생이 직접 비교과 등록페이지에 업로드해야 함
- 2) 외부 비교과 활동을 진행 한 경우, THE포트폴리오 외부비교과 등록페이지에 비교과 활동서보고서를 제출한다.
 - 기타 외부 프로그램은 학생이 직접 인증신청을 THE 포트폴리오 사이트에서 진행해야 함(공지사항에서 신청서 다운로드 후 작성하여 THE포트폴리오 비교과활동 > 외부비교과등록 페이지에서 내용 작성 후 인증(증명)파일란에 신청서 첨부)
- 3) THE포트폴리오 인증관리페이지에서 인증요건이 충족되었는지 최종 확인하고, H-아티즌 문화예술인증을 신청한다.
- 4) 매학기 말 인증위원회를 열어 학생의 요건을 심사한 뒤에 최종 승인한다.
- 5) 인증관리페이지에서 인증서를 출력한다.

3. 인증시기: 매 학기당 1회

- 1월 말, 7월 말: 학생 인증 신청 마감
- 2월 말, 8월 말: 인증위원회 인증 승인 완료. 이후 THE포트폴리오시스템에서 인증서 출력 가능

4. 인증요건

가. H-나눔인증 인증요건 (교과 + 비교과)

교과목 이수(지정교과목 중 선택하여 9학점 이수) + 비교과 활동 기준시간(55시간) 이상
--

- 1) 교과목 이수: 지정교과 중 선택하여, 총 9학점 이수

<표1. H-나눔 교과영역 지정 교과목>

구분	과목명	학수 번호	교과영역	학점	시간	개설학과	비고
선택 (9학점)	기독교와세계	10023	이화진선미	3	3	기독교학	
	나눔과공존의 리더십	11349		3	3	호크마 교양대학	
	나눔리더십	11095		2	3	호크마 교양대학	2024-1학기부터 삭제예정 (2023학년도 수강생까지 인정)
	청춘의자기이해	11252		2	3	호크마 교양대학	2024-1학기부터 삭제예정 (2023학년도 수강생까지 인정)
	나눔의인간학	11253		2	3	호크마 교양대학	2024-1학기부터 삭제예정 (2023학년도 수강생까지 인정)
	관계의미학: 사랑과윤리	11254		2	3	호크마 교양대학	2024-1학기부터 삭제예정 (2023학년도 수강생까지 인정)
	호모엠포티쿠스: 소통·공감·신뢰	11255		2	3	호크마 교양대학	2024-1학기부터 삭제예정 (2023학년도 수강생까지 인정)
	공존과협력의 유토피아	11256		2	3	호크마 교양대학	2024-1학기부터 삭제예정 (2023학년도 수강생까지 인정)
	나눔커뮤니티 가드닝	11350	일반교양 (미래설계)	3	3	호크마 교양대학	
	인권윤리학: 정의와사랑	11363		3	3	호크마 교양대학	
	사회봉사 I	10575		1	2	학생처	
	사회봉사 II	10578		1	2	학생처	
	사회봉사 III	10579		1	2	학생처	
	나눔과소셜디자인	11199		3	3	호크마 교양대학	2024-1학기부터 삭제예정 (2023학년도 수강생까지 인정)
	교양합창	10650	일반교양 (자유선택)	3	3	성악과	
	움직임을통한 감성교양	11088		3	3	체육과학	
	K-MOOC:Poverty, Inequality & Development Cooperation	11391		1	1	국제학과 (국제대학원)	
	인문학으로 세상읽기	10956		1	1.5	이화인문 과학원	2024-1학기부터 삭제예정 (2023학년도 수강생까지 인정)
	삶과철학	10138		3	3	철학	2024-1학기부터 삭제예정 (2023학년도 수강생까지 인정)
	철학상담과실천	11049		3	3	철학	2024-1학기부터 삭제예정 (2023학년도 수강생까지 인정)
	현대사회와종교	10024		3	3	기독교학	2024-1학기부터 삭제예정 (2023학년도 수강생까지 인정)
	글로벌도시생명	11339		2	-	호크마 교양대학	2024-1학기부터 삭제예정 (2023학년도 수강생까지 인정)
	생명윤리와법	10573		융복합교양 (인간과사회)	3	3	법학과
우리사회의문제와쟁 점찾기	10904	3			3	사회복지 학과	

구분	과목명	학수 번호	교과영역	학점	시간	개설학과	비고
	정신건강과행복	11359		3	3	심리학과	
	법과젠더	11193		3	3	법학과	2024-1학기부터 삭제예정 (2023학년도 수강생까지 인정)
	환경과인간	10181		3	3	생명과학	2024-1학기부터 삭제예정 (2023학년도 수강생까지 인정)
	인간발달과 문화다양성	10903		3	3	사회복지학과	2024-1학기부터 삭제예정 (2023학년도 수강생까지 인정)
	여행과지리:글로벌화 의지역탐색	11089		3	3	사회과교육	2024-1학기부터 삭제예정 (2023학년도 수강생까지 인정)
	동서양의인간이해	11046		3	3	철학	2024-1학기부터 삭제예정 (2023학년도 수강생까지 인정)
	종교와문화	10767	융복합교양 (역사와철학)	3	3	기독교학과	
	여성과사회정의	10772		3	3	여성학	
	질병과치료로본 서양사	11294		3	3	사학과	
	생태와문학	11297	융복합교양 (문학과언어)	3	3	이화인문 과학원	
	자연과의대화, 환경생태	11156		3	3	환경공학	
	환경재난과 국제협력	11157	융복합교양 (과학과기술)	3	3	환경공학	2024-1학기부터 삭제예정 (2023학년도 수강생까지 인정)
	글로벌시민을위한과 학소양	10776		3	3	과학교육	2024-1학기부터 삭제예정 (2023학년도 수강생까지 인정)
	21세기의 예술과인간	11107	융복합교양 (예술과표현)	3	3	이화인문 과학원	
	인간관계와 자아발달	33491	-	3	3	기독교학	2024-1학기부터 삭제예정 (2023학년도 수강생까지 인정)
	글로벌체육봉사	37297	-	1	1.5	체육과학	2024-1학기부터 삭제예정 (2023학년도 수강생까지 인정)
	교육봉사의이론과실 제	36937	-	2	-	교육학과	2024-1학기부터 삭제예정 (2023학년도 수강생까지 인정)
	교육봉사의 이론과실제	37006		2	-	교육학과	2024-1학기부터 삭제예정 (2023학년도 수강생까지 인정)
	자원봉사론	34953	-	3	3	사회복지학	2024-1학기부터 삭제예정 (2023학년도 수강생까지 인정)
	청년발달심리학	36026	-	3	3	심리학	2024-1학기부터 삭제예정 (2023학년도 수강생까지 인정)

2) 비교과 활동: 학생들의 자기주도적 비교과 교육프로그램 활동 인정, 총 55시간 이상 활동

<표2. H-나눔 비교과영역 활동인정내용>

활동 내용	조건	비고
사회봉사팀	사회봉사팀의 <사회봉사활동인증제>에 기록된 시간 증명	사회봉사활동인증제에 기록된 시간의 총합으로 계산 (* 사회봉사 교과목 수강생의 경우 교과목 이수 시간은 제외)
호크마교양대학 인성프로그램	호크마교양대학 인성프로그램 참여 - 모든 행사는 최대 15시간까지 인정할 수 있음 - 새로운 프로그램에 대한 인정시간은 나눔인증위원회에서 결정함	<이화에크리 - 나눔수기> - 참가: 5시간 인정
		<이화인성캠프> - 1박 2일 10시간 인정 - 2박 3일 15시간 인정
나눔인증제 인증위원회가 인정하는 교내외 활동	일반적으로 인증서가 발급되지 않는 사회적 활동 중 학생이 주도적으로 프로젝트를 진행한 경우	<이화 인성워크숍> - 5시간 미만 → 2시간 인정 - 5시간 이상~10시간 미만 → 5시간 인정 - 10시간 이상 → 10시간 인정 - 사회적기업 혹은 협동조합 참여 및 기획 - 새로운 학생주도형 봉사(단체) 기획 및 실천 * 시간 인정은 인증위원회에서 심사로 결정

* 호크마교양대학 <나눔공모전> 기참여자는 5시간 인정.

■ 교내외활동보고서 작성 및 제출방법

- 내용: 사회적기업 혹은 협동조합 참여 및 기획, 학생주도형 봉사(단체) 기획 및 실천 등
- 분량: 제한 없음
- 평가기준: 나눔인증제인증위원회에서 활동인정 결정
- 제출방법: THE포트폴리오 공지사항 > H-인증 활동보고서 서식 > H-나눔 활동보고서 서식 다운로드 > 신청서 작성 후 THE포트폴리오 > THE학습 > 비교과활동 > 외부비교과등록 > 등록

나. H-독서인증 인증요건 (교과 + 비교과)

교과목 이수 (필수 중 1과목 + 선택 중 2과목, 8학점 이상, 과목당 15점 부여, 최소 45점 취득) + 비교과 활동 (최소 25점 취득)

- 1) 교과목 이수: 교과영역 사고와 표현 교과군 중 1과목 필수, 선택과목 교과군 중 2과목 선택

<표3. H-독서 교과영역 지정 교과목명>

구분	과목명	학수 번호	교과영역	학점	시간	개설학과	비고
필수 (택1)	고전읽기와글쓰기	11094	사고와표현	2	3	호크마교양대학	2024-1학기부터 삭제예정 (2023학년도 수강생까지 인정)
	읽기와쓰기의 다이내믹즘	11248		2	3	호크마교양대학	2024-1학기부터 삭제예정 (2023학년도 수강생까지 인정)
	역사와철학으로 질문던지기	11249		2	3	호크마교양대학	2024-1학기부터 삭제예정 (2023학년도 수강생까지 인정)
	사이보그와 이미지의권력	11250		2	3	호크마교양대학	2024-1학기부터 삭제예정 (2023학년도 수강생까지 인정)
	통합적사고와 글쓰기	11352		3	3	호크마교양대학	
선택 (택2)	여행문학과 세계인식	11109	융합교양 (문학과언어)	3	3	이화인문과학원	

구분	과목명	학수 번호	교과영역	학점	시간	개설학과	비고
	환상문학의세계	10896		3	3	독어독문학	
	문학과 삶	10041		3	3	국어국문학	
	신화 상상력 문화	10768		3	3	중어중문학	
	문학으로 함께 배우는 매체/이야기	11184		3	3	독어독문학	
	문학으로보는 사랑의 역사	11148		3	3	이화인문과학원	
	자연과 문학	11258		3	3	이화인문과학원	
	모던/포스트모던 문화읽기	10769	융복합교양 (역사와철학)	3	3	독어독문학	2024-1학기부터 삭제예정 (2023학년도 수강생까지 인정)
	철학의은유들	11189		3	3	이화인문과학원	
	글로벌시대의 아시아여성	10914	융복합교양 (인간과사회)	3	3	여성학과	2024-1학기부터 삭제예정 (2023학년도 수강생까지 인정)
	여성학	10094		3	3		
	연극의 이론과 실제	10097	융복합교양 (예술과표현)	3	3	영어영문학	
	에피소드로 본 과학철학	11257	융복합교양 (과학과기술)	3	3	철학	
	주거로 본 건축문화	11098		3	3	건축학	
	고전과현대의만남	11251		3	3	호크마교양대학	
	현대예술과 철학의 만남	11050		3	3	철학	
	명작명문 읽기와쓰기	10721	일반교양 (자유선택)	3	3	국어국문학	2024-1학기부터 삭제예정 (2023학년도 수강생까지 인정)
	동서양미학사상	10898		3	3	철학	2024-1학기부터 삭제예정 (2023학년도 수강생까지 인정)
	사회과학고전읽기	33497	전공기초	3	3	사회과학대학	2024-1학기부터 삭제예정 (2023학년도 수강생까지 인정)

2) 비교과 활동: 학생들의 자기주도적 비교과 교육프로그램 활동 인정, 총 25점 이상 취득

<표4. H-독서 비교과영역 활동인정내용>

활동 내용	조건	점수	비고
이화 에크리	참가	15점	구체적인 참여 (책임기, 글쓰기)가 요구되는 활동
	추천도서를 읽고 서평쓰기(5권)	25점	
북콘서트	참가 및 A4 1장 내외의 보고서 작성	- 참가 : 10점 - 참가 후 보고서 제출: 추가 5점	강연을 듣고 질의 토론하는 활동
독서관련 토론모임	교내외의 독서관련 토론모임에서 1년 이상(10회 이상) 활동 시 인정 *독서토론활동보고서제출	25점	학생들의 자기주도적 활동
독서인증제 인증위원회가 인정하는 교내외 활동	대학 및 공공기관에서 주최하는 독서토론 관련 교내 행사 참여나 비교과 활동	점수 인정은 인증위원회에서 심사로 결정	교내외 활동보고서 작성 및 제출

■ 이화에크리 추천도서 서평쓰기 작성 및 제출방법

- 역대 에크리 대회 추천도서 대상 중 5권을 선택하여 서평 쓰기
- THE포트폴리오 공지사항에서 H-인증 활동보고서 서식 > 이화에크리 추천도서 서평 서식을 다운로드하여 작성(*첨부된 서평서식으로 작성요망)
- 제출방법: 학생이 개별적으로 작성하여 THE포트폴리오 > THE학습 > 비교과활동 > 교내비교과신청 > 나의 신청현황 > 서평등록 > 등록

■ 북콘서트 참가보고서 작성 및 제출방법

- THE포트폴리오 공지사항에서 H-인증 활동보고서 서식 > 북콘서트 참가보고서 서식을 다운로드하여 작성
- 제출방법: 요건을 갖춘 학생이 개별적으로 작성하여 THE포트폴리오 > THE학습 > 비교과활동 > 교내비교과신청 > 나의 신청현황 > 북콘서트 > 등록

■ 독서토론 활동보고서 작성 및 제출방법

- THE포트폴리오 공지사항에서 H-인증 활동보고서 서식 > H-독서활동보고서 양식을 다운로드하여 작성
- 내용: 토론모임 일정, 장소, 토론도서와 저자, 참여인원 명단, 토론내용 명시
- 분량: 각 모임당 A4 1/2장 이내
- 평가기준: 학생들이 자기주도적으로 운영하는 독서토론모임 및 학내 독서동아리 활동 인정. 교외 독서토론모임 제외. 1년간(최소 10회) 이상 활동하고 이에 대한 활동보고서를 제출하면 외부비교과 점수 25점 부여.
- 제출방법: 해당 신청서 작성 후 THE포트폴리오 > THE학습 > 비교과활동 > 외부비교과등록 > 등록

다. H-아티즌 문화예술인증 인증요건 (교과 + 비교과)

교과목 이수 (3학점 과목 1개 이상) + 비교과 활동 (최소 25점 취득)

1) 교과목 이수: 3학점 과목 1개 이상

<표5. H-아티즌 문화예술인증 교과영역 지정 교과목명>

구분	과목명	학수번호	교과영역	학점	시간	개설학과	비고
음악	오페라의이해와감상	10101	일반교양 (자유선택)	3	3	성악과	2024-1학기부터 삭제예정 (2023학년도 수강생까지 인정)
	이화글리클럽 I	10655		3	3	성악과	
	이화글리클럽II	10656		3	3	성악과	
	Introduction to World Music and Culture	11116	융복합교양 (예술과표현)	3	3	국제학과(국제대학원)	
	서양음악의이해	10073	3	3	작곡과		
시각예술 - 이론	서양미술의이해	10072	융복합교양 (예술과표현)	3	3	미술사학과	
	한국미술의이해	10152		3	3	미술사학과	
	동양미술의이해	10033		3	3	미술사학과	

구분	과목명	학수번호	교과영역	학점	시간	개설학과	비고
	현대미술사	10165		3	3	미술사학과	
	여성과예술	10090		3	3	미술사학과	
	예술과사상	10100		3	3	철학과	
	사물과예술	11135		3	3	조형예술학부	
	미학과미술	11083		3	3	조형예술학부	
	영상이미지와젠더	10908	융복합교양 (인간과사회)	3	3	이화인문과학 원	
	한국현대미술감상	10900	일반교양 (자유선택)	3	3	미술사학과	
	도자기의역사	11090		3	3	미술사학과	
	예술의사회학적읽기	10912		3	3	사회학과	
Cinema Arts and English	10643	3		3	호크마교양대 학		
시각 예술 - 실기	드로잉의기초와응용	11244	일반교양 (자유선택)	3	3	조형예술학부	
	Designing with Korean paintings	11245		3	3	조형예술학부	
	영화; 그리면서이해하기	11246		3	3	동양학과	
	Introduction to Oriental Paintings:Basic and Applications of Drawing	11247		3	3	동양학과	
	Contemporary Photography	11164	융복합교양 (예술과표현)	3	3	호크마 교양대학	
공연 예술	인간은왜춤을추는가	11114	융복합교양 (인간과사회)	3	3	무용과	
	무용의이해	10576	융복합교양 (예술과표현)	3	3	무용과	
	여성의몸과 창조적움직임	11113		3	3	여성학과	
	연극의이론과실제	10097		3	3	영어영문학부	
	퍼포먼스인문학: 제의,놀이,연극	11035		3	3	영어영문학부	
	춤과명상	10834	일반교양 (자유선택)	1	1.5	무용과	
	짜즈댄스	10591		1	1.5	무용과	2024-1학기부터 삭제예정 (2023학년도 수강생까지 인정)
	한국의탈춤	10926		1	1.5	무용과	2024-1학기부터 삭제예정 (2023학년도 수강생까지 인정)
뮤지컬댄스	10924	1		1.5	무용과		
예술 경영	문화정책 및 문화예술교육의이해	11127	일반교양 (미래설계)	2	2	건반악기	2024-1학기부터 삭제예정 (2023학년도 수강생까지 인정)
	문화예술경영	11200		3	3	공연문화 연구센터	2024-1학기부터 삭제예정 (2023학년도 수강생까지 인정)

* 호크마교양대학 <커뮤니타스 연극제> 기참여자는 행사주체 참여 10점, 관객참여 5점으로 인정.

2) 비교과 활동(선택): 학생들의 자기주도적 비교과 교육프로그램 활동 인정, 총 25점 이상 취득

<표6. H-아티즌 문화예술인증 비교과영역 활동 인정내용>

활동 내용	조건	점수	비고
호크마교양대학 주최 문화예술 관련 행사	<호크마 포럼> 혹은 <복콘서트> 참여증빙과 A4 1장 보고서	- 참가: 10점 - 참가 후 보고서 제출: 추가 5점	인증위원회에서 인정하는 기타 호크마교양대학 주최 문화예술행사
교내 음악/미술/무용/연 극/사진/영화 동아리 활동	1학기 이상 활동 내역 보고서	15점	H-아티즌 활동내역서 서식 다운로드 후 작성하여 THE포트폴리오로 신청/ 등록된 공식 동아리가 아닐 경우, 사후 인증위원회의 승인이 필요
전시, 공연, 콘서트, 음악회 및 뮤지컬, 영화제 관람 등 교외 문화예술 행사	행사 공식 리플릿(또는 행사 정보 소개 홈페이지 URL 제시)과 A4 1장 보고서 제출	최대 20점 인정 -1회 참여: 10점	서울국제여성영화제, 부산국제영화제, 전주영화제, 제천국제음악영화제, 부천판타스틱영화제, 서울인권영화제, 여성인권영화제, 서울장애인인권영화제, 서울국제만화애니메이션페스티벌, 학내 아트하우스 모모 기획 영화제 등
교내/외 문화예술 관련 공모전 및 대회, 콩쿨 참여	대회 참여와 수상 내역 증빙 서류 제출	- 대회 참여: 10점 - 수상: 15점	-
교내외 문화예술 관련 특강 및 학술대회, 실기/실습 워크숍	참여 증빙과 A4 1장 보고서	-참가: 10점 - 참가 후 보고서 제출: 추가 5점	교내 주최기관: 무용학연구소, 도예연구소, 박물관, 음악연구소, 공연문화연구센터, 이화창조아카데미 등
아티즌 문화예술인증제 인증위원회가 인정하는 교내외 활동	기타 문화예술 관련 교내 행사 참여나 외부 비교과 활동	점수 인정은 인증위원회에서 심사로 결정	교내외활동보고서 작성 및 제출

■ 교내외활동보고서 작성 및 제출방법

- 내용: 교내외 문화예술관련 프로그램 참여 및 활동 후 보고서 작성
 - 분량: H-아티즌 문화예술인증 비교과영역별 조건내용을 참고하여 작성
 - 평가기준: H-아티즌 문화예술인증제 인증위원회에서 활동 인정 결정
 - 제출방법: THE포트폴리오 공지사항 > H-인증 활동보고서 서식 > H-아티즌 활동보고서 서식 다운로드 > 신청서 작성 후 THE포트폴리오 > THE학습 > 비교과활동 > 외부비교과등록 > 등록
- ※ 단, 호크마교양대학에서 개최하는 프로그램의 경우 해당 프로그램 THE포트폴리오 페이지에 등록

5. 문의: 호크마교양대학 02)3277-6943

별첨1 교내 주요부서 연락처

부서명	위치	구내번호	비고
학적팀	본관 108호	2030 2033	학적 관리(수강신청, 성적, 졸업 등) 학적 변동(휴·복학, 자퇴, 재입학)
장학복지팀	학생문화관 203호	2274	장학금 관련
학생서비스센터	ECC B303호	2064 3231~3	학생증/국제학생증, 각종 증명 발급 분실물센터 운영 DHL(국제특급우편) 우편물 발송 ECC 사물함 운영 포탈 비밀번호 초기화 FAX 송·수신 무료서비스
학생상담센터	학생문화관 311호	3219	상담 및 심리검사, 멘토링프로그램
인재개발원	ECC B307호	3216~7	교과목 및 프로그램 운영 진로·취업 상담
국제교류팀	ECC B334호	3158~9	국제교류 프로그램
대학건강센터	동창회기념관 2층	3172~3181 (Fax: 3180)	건강관리(건강검사, 체성분검사, 예방접종), 환자진료, 질병관리, 치과, 상담클리닉, 여행클리닉, 진단서발급, 진단검사 등

별첨2 정시모집통합선발제도 특별위원회

2023 정시모집통합선발제도(호크마) 신입생을 위한

특별위원회 소개 및 소통창구 안내



'정시모집통합선발제도 특별위원회'는 학생회 체계가 부재한 정시모집통합선발제도 입학생의 권리 증진과 전체 학생사회와의 연결을 목적으로 하는 기구입니다.

 **인스타그램**
정시모집통합선발제도 특별위원회
@ewha_hokma

 **카카오톡 플러스친구**
이화여대 정시모집통합선발제도 특별위원회
ewha_hokma

이화여대 정시모집통합선발제도 특별위원회

별첨3 이화캠퍼스 지도



이화여자대학교 캠퍼스맵

- | | |
|------------------|-----------------|
| 1 정문 | 39 부속유치원 |
| 2 이화 아트 파빌리온 | 40 생활환경관/동창회기념관 |
| 3 입학관 | 41 이화-SK빌더룸관 |
| 4 이화캠퍼스통합단지(EOC) | 42 이화-삼성교육문화관 |
| 5 본관 | 43 이화-신세계관 |
| 6 체육관 A동 | 44 도서관 |
| 7 체육관 B동 | 45 부속초등학교 |
| 8 체육관 C동 | 46 부속이화-금란중학교 |
| 9 조형예술관 A동 | 47 후문 |
| 10 조형예술관 B동 | 48 학생문화관 |
| 11 조형예술관 C동 | 49 약학관 A동 |
| 12 자연사박물관 | 50 약학관 B동 |
| 13 조형예술관 실기동 | 51 이화 푸스쿨관 |
| 14 음악관 | 52 회관 |
| 15 연구관 | 53 인문관 |
| 16 영학관 | 54 복문 |
| 17 평생관 | 55 교육관 A동 |
| 18 100주년기념 중앙도서관 | 56 교육관 B동 |
| 19 법학관 | 57 부속이화-금란고등학교 |
| 20 공관 | 58 종합과학관 A동 |
| 21 아령당 | 59 종합과학관 B동 |
| 22 이화역사관 | 60 종합과학관 C동 |
| 23 진선마관 | 61 종합과학관 현대자동차동 |
| 24 대학원관 | 62 이산공학관 |
| 25 중강당 | 63 신공학관 |
| 26 대학원 별관 | 64 신학협력관 |
| 27 대강당 | 65 연구협력관 |
| 28 100주년기념 박물관 | 66 약초원 온실 |
| 29 운동장 | 67 입인행정동 |
| 30 국제교육관 | 68 책아현문 |
| 31 대학교회 | 69 테니스장 |
| 32 서문 | 70 종합사회복지관 |
| 33 I - House A동 | 71 원우리집 |
| 34 I - House B동 | 72 오뚜기국제관 |
| 35 이화-삼성국제기숙사 | 73 E - House |
| 36 I - House D동 | 74 ROTC관 |
| 37 I - House E동 | 75 허늬술 빌딩 |
| 38 이화 일프스어린마관 | 76 이화-오뚜기 어린이집 |

Memo

A series of horizontal dashed lines for writing, consisting of 30 lines spaced evenly down the page.

이화여자대학교 호크마교양대학
HOKMA College of General Education
Ewha Womans University

(03760)서울특별시 서대문구 이화여대길 52
호크마교양대학행정실(ECC B323-2호)
e-mail. hokmage@ewha.ac.kr
T. 02)3277-6976 F. 02)3277-6978



호크마교양대학
HOKMA College of General Education